



사용 설명서

BWA ON 측정자세 안내 및 설치 사용 설명서

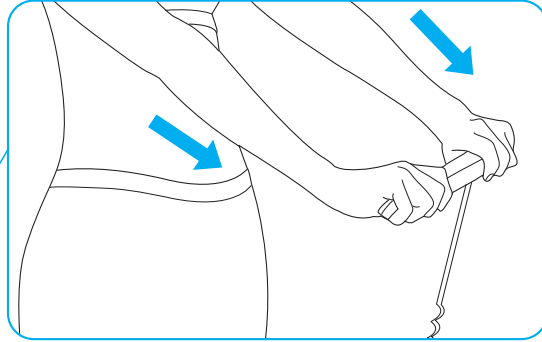
(주)인바디의 제품을 구입해 주셔서 감사합니다.

본 사용 설명서는 제품의 모든 기능을 상세하고 알기 쉽게 설명하고 있습니다.

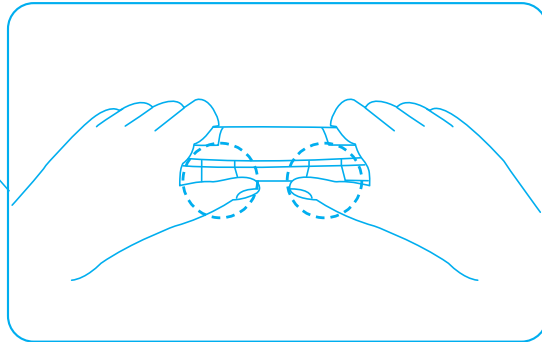
안전한 사용을 위해서 사용 전에 꼭 읽어 보신 후 항상 볼 수 있는 장소에 보관하세요.

본 내용을 숙지하시고 따르시면 더욱 안전하고 효과적으로 제품을 이용하실 수 있습니다.

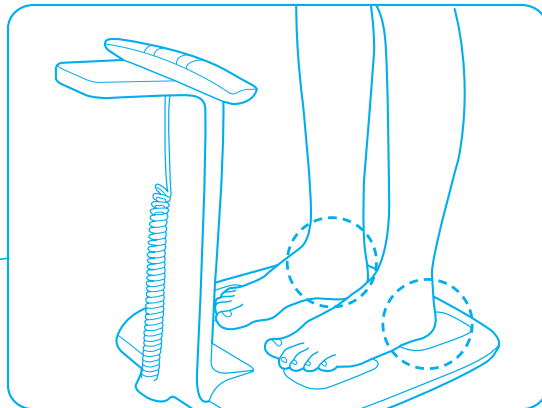
검사 자세



handles를 배꼽 높이까지 들고
팔이 허리에 닿지 않게 쭉 펴세요.



엄지를 전극에 대세요.



발뒤꿈치를 발 전극 끝에 맞추세요.

검사 자세에 대한 자세한 내용은 "4.2 검사 자세"를 참조하세요.

Headquarters Information

(주)인바디 본사 [대한민국]

06106 서울시 강남구 언주로625 인바디빌딩
TEL: 02-501-3939 FAX: 02-6919-2417 고객센터: 1899-5841
Website: inbody.com E-mail: info@inbody.com

InBody Co., Ltd. [HQ]

625, InBody Bldg., Eonju-ro, Gangnam-gu, Seoul 06106
Republic of Korea
TEL: +82-2-501-3939 FAX: +82-02-6919-2417
Website: inbody.com E-mail: info@inbody.com

(주)인바디

31025 충청남도 천안시 서북구 입장면 흑암길 15
TEL: 041-581-3003 FAX: 041-581-3103
Website: inbody.com E-mail: info@inbody.com

InBody Co., Ltd. [MANUFACTURER]

15, Heugam-gil, Ipjang-myeon, Seobuk-gu, Cheonan-si,
Chungcheongnam-do 31025 KOREA
TEL: +82-41-581-3003 FAX: +82-41-581-3103
Website: inbody.com E-mail: info@inbody.com

Representative & Sponsor Information

InBody Europe B.V. [NETHERLANDS]

Gyroscoopweg 122, 1042 AZ, Amsterdam, The Netherlands
TEL: +31-20-238-6080 FAX: +31-6-5734-1858
Website: nl.inbody.com E-mail: info.eu@inbody.com

InBody Germany [GERMANY]

InBody Europe B.V. Niederlassung Deutschland, Mergenthalerallee
15-21, 65760 Eschborn, GERMANY
TEL: +49-619-6769-1662 FAX: +49-6196-76916-11
Webseite: de.inbody.com E-mail: erfolg@inbody.com

InBody UK [UNITED KINGDOM]

11 Phoenix Park, Telford Way, Stephenson Industrial Estate, Coalville
LE67 3HB, United Kingdom
TEL: +44-1530-569620
Website: uk.inbody.com E-mail: uk@inbody.com

InBody Oceania [AUSTRALIA]

Main office: Level 8, 1 York Street, SYDNEY, NSW 2000, Australia
Showroom: U2/82-86 Minnie Street, Southport, Queensland
TEL: +61-7-5681-1900
Website: au.inbody.com Email: oceania@inbody.com

Customer Service Information

InBody USA [USA]

13850 Cerritos Corporate Dr. Unit C Cerritos, CA 90703 USA
TEL: +1-323-932-6503 FAX: +1-323-952-5009
Website: inbodyusa.com E-mail: info.us@inbody.com

InBody BWA Inc. [USA]

2550 Eisenhower Avenue, Suite C 209, Audubon, PA 19403
TEL: +1-610-348-7745
Website: inbodybwa.com E-mail: bwainquiries@inbody.com

株式会社インボディ・ジャパン [JAPAN]

〒137-0071 東京都江東区亀戸1-28-6 タニビル
Tel: +81-03-5875-5780 Fax: +81-03-5875-5781
Website: inbody.co.jp E-mail: inbody@inbody.co.jp

拜斯倍斯医疗器械贸易（上海）有限公司[售后服务] [CHINA]

拜斯倍斯医疗器械贸易（上海）有限公司 [代理人及售后服务]
代理人地址：上海市闵行区宜山路1698号903、904室
电话：+86-021-6443-9705 传真：+86-021-6443-9706
网站：inbodychina.com 电子邮箱：info@inbodychina.com

InBody Asia [MALAYSIA & SINGAPORE]

Unit 3A-11, Oval Damansara, 685 Jalan Damansara Kuala Lumpur,
WP KL 60000 Malaysia
TEL: +60-3-7732-0790 FAX: +60-3-7733-0790
Website: inbodyasia.com E-mail: info@inbodyasia.com

InBody MEXICO [MEXICO]

Av. Eugenia 197 Piso 1 Ofic 1-B, Col. Narvarte, Benito Juarez,
C.P. 03020, Ciudad de Mexico, Mexico
TEL: +52-55-5025-0147
Website: inbodymexico.com E-mail: info.mx@inbody.com

InBody India [INDIA]

57/57 A, 1st Floor; Raj Industrial Complex, Military Road, Marol,
Andheri (East). Mumbai- 400059, Maharashtra, India
TEL: +91-22-6223-1911
Website: inbody.in E-mail: india@inbody.com

저작권

저작권법에 따라 이 사용 설명서는 (주)인바디의 서면 동의 없이 전체 또는 일부를 무단 복사, 복제, 번역 또는 다른 매체 형태로 바꿀 수 없습니다.

이 사용 설명서는 인쇄상의 잘못이 있을 수 있으며 사전 통보없이 내용이 변경될 수 있습니다.

(주)인바디는 이 사용 설명서에 기재된 내용을 준수하지 아니하여 발생한 모든 피해에 대하여 책임을 지지 않습니다.

제품의 외관, 사양 등은 성능 개선을 위해 예고 없이 변경될 수 있습니다.

©2024 InBody Co., Ltd. All rights reserved.

목차

1	안전.....	6	9	문제 해결.....	16
1.1	사용설명서에 사용된 안전 기호.....	6	9.1	간단한 문제 해결	16
1.2	사용 시 주의 사항	6	9.2	자주 하는 질문	17
2	제품 살펴보기	7	10	제품 보증.....	18
2.1	구성품	7	10.1	제품 서비스 기준	18
2.2	각 부의 명칭.....	7	10.2	보증 기간.....	18
3	제품 설치하기	8	10.3	소비자 피해 유형	18
3.1	사용 환경.....	8	10.4	유료 서비스.....	18
3.2	조립하기.....	8			
4	검사 준비하기.....	10			
4.1	검사 시 유의 사항	10			
4.2	검사 자세.....	10			
4.3	핸들 사용 시 유의 사항.....	11			
5	0점 조정 및 체중 측정하기.....	12			
5.1	0점 조정	12			
5.2	체중 측정하기	12			
6	BWA ON 검사하기.....	13			
7	검사 결과 확인	14			
7.1	BWA ON 결과 확인.....	14			
8	청소 및 보관하기.....	15			
8.1	청소하기.....	15			
8.2	보관하기.....	15			

1 안전

1.1 사용설명서에 사용된 안전 기호



경고

이 지시를 따르지 않으면 사용자가 심각한 상해를 입을 수 있습니다.



주의

이 지시를 따르지 않으면 제품이 손상되거나 검사 결과가 정확하지 않을 수 있습니다.

1.2 사용 시 주의 사항



경고

- 인공 심장 박동기(Pacemaker)와 같은 이식형 의료기기 또는 환자 감시 장치와 같은 생명 유지에 의료기기를 장착한 분은 사용하지 마세요. 인바디검사 시 흐르는 미세 전류에 의해 기기 (인공 심장 박동기)가 오작동하여 생명에 지장을 줄 수 있습니다. 위 주의 사항을 준수하지 않아 발생하는 인명 또는 제품의 손상에 대하여 (주)인바디는 법적 책임을 지지 않습니다.
- 생체 전기 임피던스 분석법(BIA: Bioelectrical Impedance Analysis)은 미세한 전류를 이용하므로 인체에 아무런 해가 되지 않습니다. 단, 임산부가 사용할 경우 담당 의사 또는 전문가와 상담한 후 사용하세요.
- 오염성 질병이나 감염될 수 있는 질병이 있는 분은 가급적 본 제품을 접촉하거나 사용하지 마세요. 사용 후에는 부드러운 천과 에틸알코올 등의 세척제로 제품을 세척해야 합니다.
- 세척제를 사용해 제품을 세척할 때 액체 상태로 제품에 붓지 마세요. 제품 고장 및 누전에 의한 감전이 발생할 수 있습니다.
- 이 제품을 체성분 분석 또는 체중 측정 외의 다른 목적으로 사용하지 마세요.
- 이 제품은 질병의 유무를 판단할 수 없습니다. 질병의 유무를 판단하기 위해서는 의사와 상담하세요.
- 이 지시를 따르지 않으면 사용자가 심각한 상해를 입을 수 있습니다.
- 안전 경고 및 규정을 준수하지 않으면 사용자가 사망하거나 중상을 입을 수 있습니다.
- 제품을 장기간 보관할 때는 건전지를 분리한 후 포장하여 보관하세요.
- 전원 플러그를 뽑 때에는 무리한 힘을 가하지 마세요.
- 제품에 올라가실 때 발판에 발이 끼이거나 걸려 넘어지지 않도록 주의하세요. 심각한 부상이 발생할 수 있습니다.
- 제품에서 내려오실 때 발판에 발이 끼이거나 걸려 넘어지지 않도록 주의하세요. 심각한 부상이 발생할 수 있습니다.



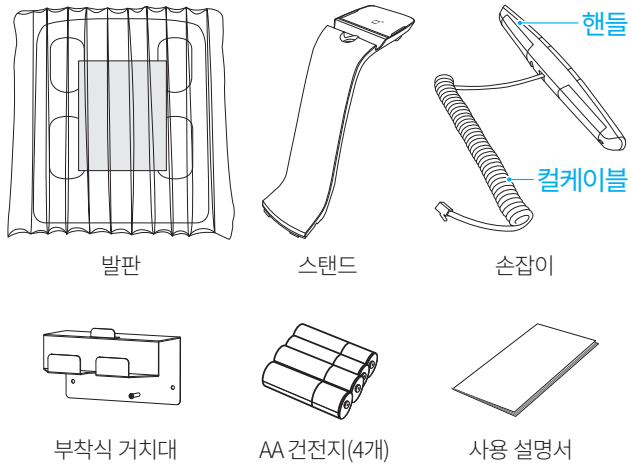
주의

- 이 제품은 신체 체성분을 정밀하게 측정하는 민감한 제품입니다. 냉장고, TV 등과 같은 전자 제품 가까이에서 검사를 진행하거나 형광등 바로 아래에서 검사할 경우 전자파 노이즈의 영향으로 측정값에 오차가 발생할 수 있습니다. 전자 제품과 거리를 두고 제품을 사용하세요.
- 지나치게 높거나 낮은 온도, 습도 및 압력은 제품 작동에 영향을 줄 수 있으므로 욕탕과 같이 습한 공간에서는 사용하지 마세요. 제품 사양에 제시된 작동 환경에서 사용하세요.
- 음식 찌꺼기나 음료수와 같은 액체가 제품에 들어가지 않도록 주의하세요. 내부의 전기 장치에 영향을 주어 문제를 발생시킬 수 있습니다.
- 제품을 임의로 분해하지 마세요. 상해 및 제품 고장의 원인이 될 수 있으며 측정값에 오차가 발생할 수 있습니다. 사용자의 임의 개봉으로 인한 제품 손상 및 관련 피해들에 대해 (주)인바디는 책임지지 않습니다.
- 혼자서 측정 자세를 유지할 수 없는 분은 보호자의 도움을 받아 측정하세요. 어린이의 경우 측정 자세가 올바르게 유지되도록 도와주세요.
- 이 지시를 따르지 않으면 제품이 손상되거나 검사 결과가 정확하지 않을 수 있습니다.
- 안전 주의 사항 및 규정을 준수하지 않으면 사용자가 부상을 당하거나 재산 상의 손해를 입을 수 있습니다.
- 제품에 올라가거나 내려오실 때 제품을 잡거나 누르지 마세요. 상해, 부상, 제품 고장, 손상의 원인이 될 수 있습니다.

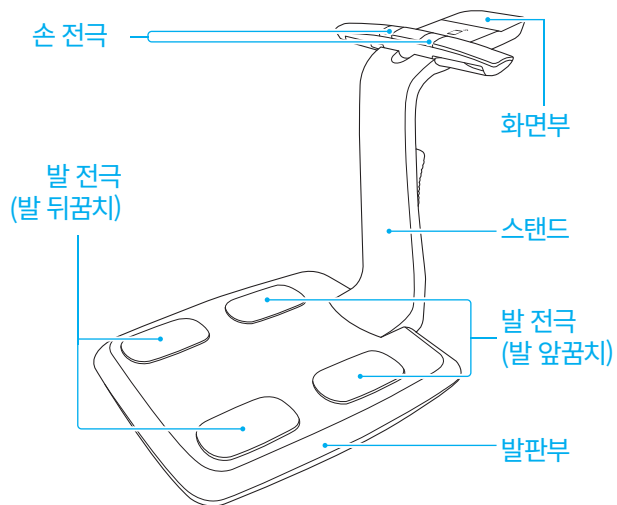
2 제품 살펴보기

2.1 구성품

제품 구성은 다음과 같습니다. 각 구성품이 모두 있는지 확인하세요.



2.2 각부의 명칭



3 제품 설치하기

3.1 사용 환경

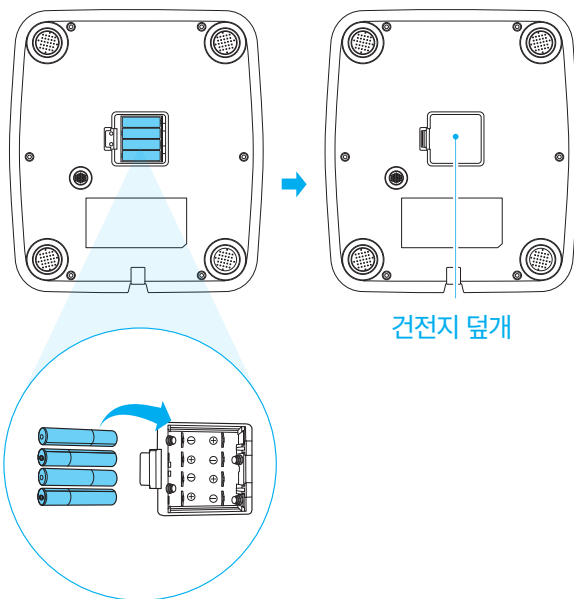
- 실내에서 사용하기에 적합한 제품입니다.
- 바닥이 평평한 곳에 설치하세요. 굴곡, 요철 및 진동이 없는 바닥에 놓고 사용해야 합니다. 카펫이나 매트 등 바닥이 고르지 않은 장소에 놓고 사용할 경우 측정값이 정확하지 않을 수 있습니다.
- 냉장고, TV 등과 같은 전자 제품 가까이에서 검사를 진행하거나 형광등 바로 아래에서 검사할 경우 전자파 노이즈의 영향으로 측정값에 오차가 발생할 수 있습니다. 전자 제품과 거리를 두고 제품을 설치하세요.
- 지나치게 높거나 낮은 온도, 습도 및 압력은 제품 작동에 영향을 줄 수 있으므로 욕탕과 같이 습한 공간에서는 사용하지 마세요. 제품 사양에 제시된 작동 환경에서 사용하세요.

3.2 조립하기

⚠ 주의

건전지는 1.5V AA 사이즈 건전지 4개를 사용하고, 방향을 반대로 끼우지 않도록 주의하세요. 건전지 방향이 올바르지 않으면 제품 내부 회로에 손상을 주어 전원이 켜지지 않을 수 있습니다. 4개의 건전지 모두 같은 제조사의 건전지를 사용하세요.

- 1 포장박스에서 스탠드와 손잡이를 꺼내고, 포장재를 제거하세요.
 - 손잡이를 꺼낼 때는 컬 케이블이 손상되지 않도록 주의하세요.
- 2 발판을 꺼내고 에어셀을 제거하세요.
- 3 발판의 건전지 덮개를 열고, 건전지를 끼운 후 덮개를 닫으세요.



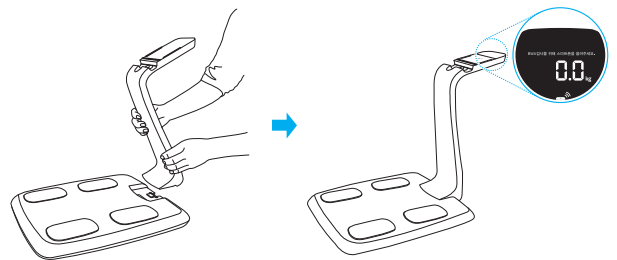
⚠ 건전지 교체시 주의사항

건전지의 장기 사용으로 인해 발생할 수 있는 위험을 감소하기 위해서는,

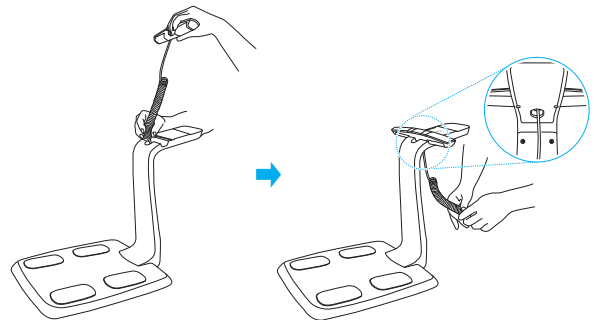
- 오래된 AA 건전지 네 개를 새 AA 건전지로 바꾸십시오.
- 최적의 상태를 위해 네 개의 건전지를 모두 동일한 모델로 동일해서 사용하십시오.

그리고 모든 건전지가 올바른 형태로 투입되어 있는지 꼭 확인 하십시오. 건전지가 잘못된 형태로 투입될 경우, 기기의 손상 혹은 오작동의 원인이 될 수 있습니다.

- 4 발판을 평평한 곳에 놓고 스탠드를 장착하세요.

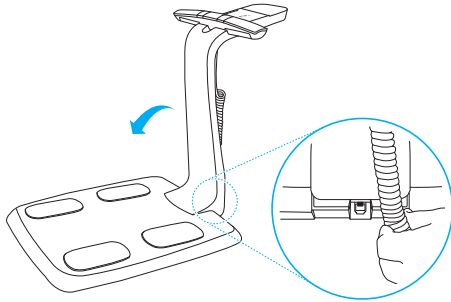


- 5 손잡이 컬 케이블을 스탠드 상단의 거치대 구멍으로 통과한 후 손잡이를 거치대에 올리세요.



6 스탠드를 발판 쪽으로 약간 당긴 후 컬 케이블을 발판 후면부에 고정하세요.

- 컬 케이블을 발판 후면부에 고정할 때 '딸깍' 소리가 날 때까지 미세요.

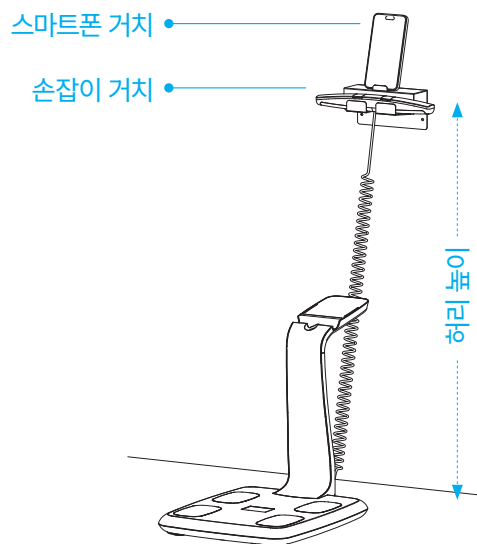


⚠ 주의

- 스탠드는 발판 쪽으로만 당기세요. 발판 반대쪽으로 밀면 제품이 고장날 수 있습니다.
- 스탠드는 스마트폰 거치용으로만 사용하세요.
- 스탠드와 발판은 자석으로 연결되어 있습니다. 스탠드에 무리한 힘을 주거나 몸을 기대지 마세요.

7 부착식 거치대 설치가 필요한 경우 허리 높이에 설치하세요.

- 손잡이 및 스마트폰 거치용으로만 사용하세요.



⚠ 주의

- 부착식 거치대 설치 24시간 이후 사용 하세요.
- 부착식 거치대 제거 시 벽에 손상이 있을 수 있습니다.

4 검사 준비하기

4.1 검사시유의 사항

정확한 측정값을 얻기 위해 측정에 영향을 미치는 요소를 제거해야 합니다. 다음 주의 사항을 지켜주세요.

- **식사 전 공복 상태로 검사하세요.**
위 안에 있는 음식물이 체중에 영향을 미쳐 체성분으로 간주되므로 측정 오차를 유발할 수 있습니다.
- **가급적 오전에 검사하세요.**
오래 서 있을수록 체수분이 하체로 몰리는 경향이 있으며, 오후로 갈수록 이런 현상은 두드러집니다.
- **화장실에 다녀온 후 검사하세요.**
체성분이 아닌 소변이나 대변이 체중에 영향을 미쳐 측정 오차를 유발할 수 있습니다.
- **운동을 하기 전에 검사하세요.**
가벼운 운동이라도 체성분을 일시적으로 변화할 수 있습니다.
- **샤워, 사우나, 반신욕, 좌욕, 목욕 전에 검사하세요.**
혈류 속도의 증가, 땀 배출로 인하여 체수분이 일시적으로 변화할 수 있습니다.
- **상온(20°C - 25°C)에서 측정하세요.**
인체는 상온에서 안정된 상태를 유지하므로 춥거나 너무 더운 상태에서는 체성분이 일시적으로 변할 수 있습니다.
- **검사 전에 일어선 채로 약 5분간 기다린 후 검사하세요.**
오랫동안 누워있거나 앉아있다가 바로 서서 측정하면 수분이 하체로 움직이면서 측정값에 미세한 영향을 미칠 수 있습니다.
- 월경 중에는 일시적으로 수분이 변동되어 결과값이 달라질 수 있습니다.

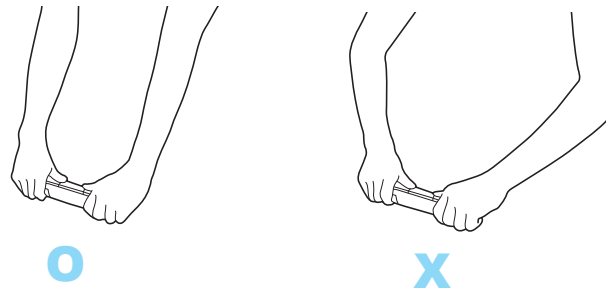
4.2 검사 자세

정확한 검사 결과를 위해서는 검사 시 올바른 자세를 유지해야 합니다. 신체와 전극의 전기적 접촉이 잘 이루어져야 검사를 진행할 수 있습니다.

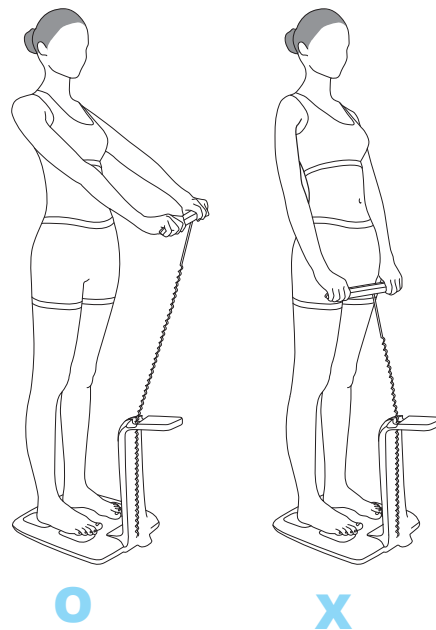
올바른 팔 자세

겨드랑이가 몸에 닿지 않아야 합니다. 겨드랑이가 몸에 닿는 경우 소매가 있는 가벼운 옷을 입고 검사하세요.

- 손잡이를 들고 팔을 쭉 펴세요.



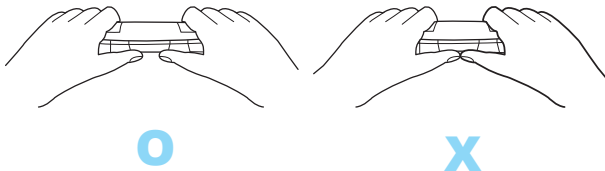
- 팔을 배에 붙이거나 겨드랑이를 붙이지 마세요.



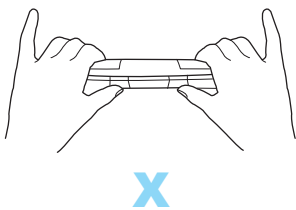
올바른 손 자세

핸들을 잡고 엄지손가락을 손 전극에 각각 대세요.

- 왼손과 오른손이 서로 붙지 않아야 합니다.

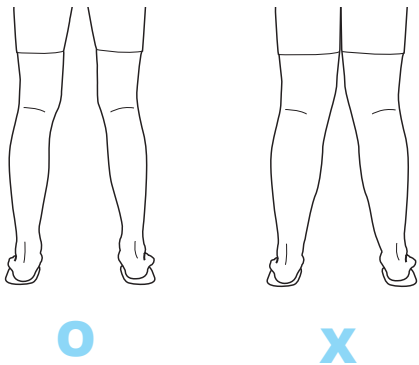


- 손가락이 핸들에서 떨어지지 않아야 합니다.



올바른 다리 자세

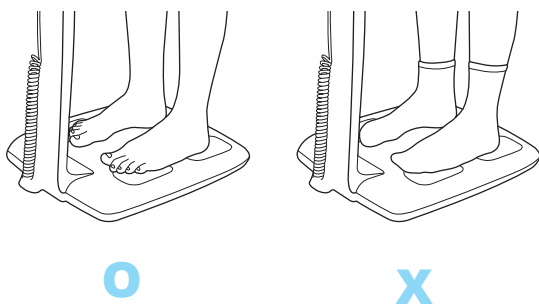
허벅지가 서로 붙지 않아야 합니다. 허벅지가 붙는 경우 반바지나 긴바지를 입고 측정하세요.



올바른 발 자세

맨발로 발뒤꿈치를 전극에 맞추어 올라서세요.

- 양말을 신고 측정하지 마세요.



- 양발이 서로 닿지 않도록 하세요.
- 긴바지를 입었을 경우 옷자락이 발 전극과 발 사이에 끼지 않도록 하세요.

4.3 핸들 사용 시 유의 사항

핸들과 본체에 연결된 케이블은 일정 수준 늘어나고 다시 복원되지만 지나치게 잡아당기면 복구되지 않을 수 있으며 제품 고장으로 이어질 수 있습니다. 케이블이 지나치게 당겨지지 않도록 주의하세요.

손바닥과 발바닥이 매우 건조하거나 발에 각질이 많으면 측정이 안 될 수 있습니다. 이 경우에는 손과 발을 물티슈로 닦은 후 측정하면 측정이 잘 됩니다.

5 0점 조정 및 체중 측정하기

5.1 0점 조정

BWA ON은 LED 화면이 꺼진 후 약 2초 동안 0점 조정을 합니다.
이후 '빠-' 소리와 함께 전원이 꺼집니다.

0점 조정 중 발판에 올라서게 되면 아래와 같은 화면이 나타납니다.
이때, 다시 발판에서 내려오면 0점 조정이 되고 '빠-' 소리와 함께
전원이 꺼집니다.



참고

제품의 위치를 옮겼거나 장기간 측정을 하지 않았거나 기온이 많이
변했을 경우 체중이 정확하게 측정되지 않을 수 있습니다. 이 경우
발판에서 내려와 전원이 꺼지고 0점으로 조정된 후 다시 측정하세요.

5.2 체중 측정하기

1 발판에 올라서세요.

- 약 1~2초 후 '빠' 소리와 함께 화면에 LED 숫자가 표시되고,
'빠빠' 소리가 나면 체중이 측정됩니다.



2 발판에서 내려오세요.

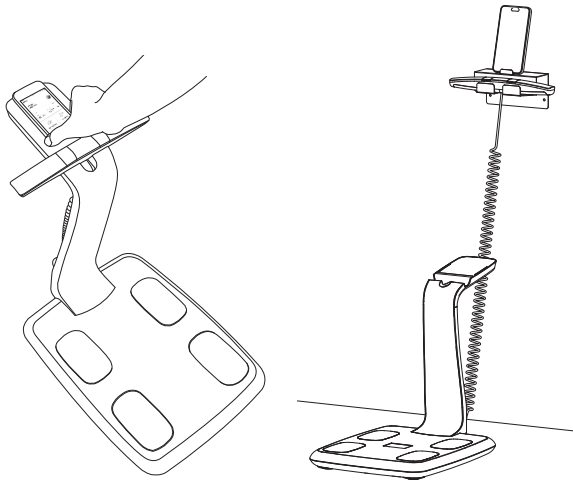
- 체중이 0.0 kg으로 표시되고, 5초 후 자동으로 꺼집니다.

6 BWA ON 검사하기

요구사항

- BWA ON 검사를 진행하려면 사용 목적에 맞는 BWA App을 설치해야 합니다.
- 애플 앱스토어 또는 구글 플레이 스토어에서 BWA를 검색하여 앱을 다운로드 할 수 있습니다.

- 1 스마트폰에서 BWAApp을 실행한 후 스마트폰을 BWA ON 거치대 또는 부착식 거치대에 올리세요.



- 2 핸들을 잡고 맨발로 발판에 올라서세요.
 - 제품이 켜지고 잠시 후 앱과 자동으로 연결됩니다.
- 3 스마트폰의 측정 자세 안내에 따라 검사를 시작하세요.
 - BWA ON 검사 시 체중은 BWAApp으로 확인할 수 있습니다.

7 검사 결과 확인

7.1 BWA ON 결과 확인

BWA 결과 탭을 통해 세포외수분 레벨, 환측 팔 변화등과 같이 질환별 맞춤 체수분 결과를 확인할 수 있습니다. 체중, 골격근량, 체지방률 등 각 질환별 맞춤 체성분 결과를 확인할 수 있습니다.

8 청소 및 보관하기

8.1 청소하기

일주일에 한 번 정도 제품의 외부 표면을 보풀이 일지 않는 천으로 부드럽게 닦으세요.

주의

- 청소 시 액체나, 세척제 등 이물질이 제품 내부로 흘러 들어가지 않도록 주의하세요. 전자 부품에 치명적인 손상을 입힐 수 있습니다.
- 발전극과 손전극을 세척제로 닦지 마세요. 액체류 세척제가 제품 내부로 흘러 들어가면 부식이 일어나 제품이 고장 날 수 있습니다. 제품의 세척은 항균 기능이 있는 인바디티슈(물티슈)를 사용하세요.

8.2 보관하기

주의

- 습기가 많거나 직사광선에 노출되는 곳에 제품을 보관하지 마세요. 제품의 변형 및 고장의 원인이 될 수 있습니다.
- 제품을 장기간 보관할 때는 건전지를 분리한 후 포장하여 보관하세요.
- 급격한 온도 변화가 없는 건조한 곳에 보관하세요.

9 문제 해결

9.1 간단한 문제 해결

다음은 제품을 사용하는 중에 발생할 수 있는 문제와 조치 방법입니다. 다음과 같이 조치한 후에도 문제가 해결되지 않는다면 고객센터 (1899-5841)로 문의하세요.
상담 시간: 평일 오전 9시 - 오후 6시 (점심 시간: 12시 - 1시)

질문: 발판에 올라갔는데도 BWA ON의 전원이 켜지지 않아요.

답변:

- 건전지의 전극 방향을 확인하세요. 건전지의 전극 방향이 올바르게 않아 전원이 켜지지 않을 수 있습니다. 건전지는 1.5V AA 사이즈 4개를 사용합니다.
- 사용하던 건전지와 혼용하면 사용 기간이 단축되고 누액으로 인해 건전지 단자가 부식될 수 있습니다.
- 발판과 스탠드가 정확하게 밀착되어 있는지 확인하고 접촉되는 단자를 닦으세요.

질문: 체중이 이상합니다.

답변:

- 제품 모서리를 눌러 제품이 수평 상태인지 확인하세요. 카페트나 매트 위에서 체중 측정을 하면 체중 값이 정확하지 않을 수 있습니다. 딱딱하고 평평한 바닥에 제품을 놓고 측정하세요.
- 제품의 위치를 옮겼거나 장기간 측정을 하지 않았거나 기온 많이 변했을 경우 처음 측정된 체중 값이 맞지 않을 수 있습니다. 이 경우 발판에서 내려와 전원이 꺼지고 0점으로 조정된 후 다시 측정하세요. BWA ON은 전원이 꺼지면 자동으로 0점 조정을 진행합니다.

질문: 체중 측정이 되지 않고 화면에서 사각형만 계속 회전합니다.

답변:

- 제품의 전원이 꺼지면서 0점 조정을 할 때 발판에 무게가 인식되면 나타나는 화면입니다. 발판에서 내려오고 0점 조정이 완료된 후(삐-알림음 후 화면 꺼짐) 체중을 측정하세요.

질문: BWA ON과 BWAApp이 연결되지 않아요.

답변:

- 스마트폰에 블루투스 기능이 켜져 있는지 확인하세요.
- 다른 스마트폰으로도 연결 테스트를 시도해 보세요. 여전히 문제가 있다면 고객센터로 문의하세요.

질문: 스마트폰에 제품 인식 알림이 오지 않아요.

답변:

- 스마트폰에 블루투스 기능이 켜져 있는지 확인하세요.
- 스마트폰의 작동 조건에 따라 알림 표시 시간이 수십 초가 걸릴 수도 있습니다. 앱을 실행하고 거치대에 올린 후 잠시 기다리세요.

질문: BWA ON 검사 도중 BWAApp 화면에 '검사 결과값 이상' 문구가 표시됩니다.

답변:

- BWA ON 검사 시 자세가 올바른지 확인하세요. (자세한 내용은 "4.2 검사 자세"를 참조하세요.)
- 검사 중 손과 발이 전극에서 떨어져 있는지 확인하세요. 또는 검사 시 양말 및 스타킹을 착용한 상태인지 확인하세요. 전극과 피부 접촉이 잘 되도록 올바른 자세를 취한 후, 다시 검사하세요.
- 손과 발을 인바디 티슈 또는 물티슈로 살짝 닦고 검사해 보세요. 손바닥과 발바닥이 건조하거나 발에 각질이 많으면 검사가 원활하지 않을 수 있습니다. 손과 발에 각질이 많은 경우, 손과 발을 물티슈로 30초 이상 감싸서 충분히 적신 후 검사하세요.
- 다른 사람도 검사해 보세요. 다른 사람의 검사 결과값도 이상할 경우 인바디 고객센터로 문의하세요.
- 검사 장소를 변경해 보세요. 형광등, 대형 AC 모터 장비 (런닝머신, 진동기기, 냉장고, 에어컨, 콤프레사 등), 고주파 온열 치료기 및 전열 기기에서 발생하는 전자파 영향으로 검사 결과값이 정확하지 않을 수 있습니다.

질문: BWA ON 검사 중 제품과 BWAApp의 연결이 끊어졌어요.

답변:

- 제품 스탠드와 발판의 조립 상태를 확인한 후, 다시 BWA ON 검사를 진행하세요.
- 접촉 단자에 이물질이 있으면 부드러운 천으로 닦아주세요.

질문: 제품의 전원이 꺼지지 않아요.

답변:

- 제품이 5kg 이상의 무게를 인식하면 전원이 꺼지지 않습니다. 발판 위의 물체를 제거하세요. 5kg 미만의 무게에서도 전원이 꺼지지 않는다면 건전지를 다시 장착하세요. 지속적으로 문제가 발생하면 고객센터로 문의하세요.

9.2 자주 하는 질문

다음은 제품에 관해 자주 문의하는 질문입니다.
아래 내용을 확인한 후에도 궁금한 점이 있다면 고객센터(1899-5841)로 문의하세요.
상담시간: 평일 오전 9시 - 오후 6시 (점심시간: 12시 - 1시)

질문: BWA ON은 얼마나 정확한가요?

답변: BWA ON의 체중 오차 범위는 체중 100 kg 이하에서는 ± 100 g, 체중 100 kg 이상에서는 ± 200 g입니다. BWA ON의 체성분 정확도는 전문가용 인바디와의 상관도 및 표준오차로 설명됩니다. 상관도는 동일한 사람의 전문가용 인바디와 BWA ON 결과가 어느 정도의 상관 관계를 갖는가를 의미합니다. 상관도가 1이면 전문가용 인바디와 똑같다는 의미이며, BWA ON은 전문가용 인바디와 0.98의 상관도를 갖습니다. 표준오차는 전문가용 인바디와 BWA ON 측정 데이터 사이의 오차를 의미합니다. 체지방률 기준으로 오차범위는 약 1%입니다.

질문: BWA ON 검사 결과가 이상해요. 측정할 때마다 조금씩 차이가 있어요.

답변: 측정 중 손발이 전극에서 떨어지거나 자세가 바르지 않았을 경우 차이가 발생합니다. 정확한 자세로 측정에 임해야 하며, 측정이 끝날 때까지 정확한 자세를 유지해야 합니다. 손발이 건조하신 분은 물티슈 등으로 손발을 닦고 측정하면 좋습니다. 또 하루 중에도 체성분이 조금씩 변하기 때문에 가급적 같은 시간, 같은 조건에서 정확한 자세로 측정하는 것이 좋습니다.
예: 아침 식사 전 화장실 다녀온 후 가벼운 옷차림으로 팔다리는 곧게 펴고 측정하세요.

질문: 내장 지방 레벨의 정상 범위가 어떻게 되나요?

답변: 내장 지방 레벨은 내장 지방 단면적을 레벨화하여 1 부터 20 까지 표현하는 인바디만의 표현법입니다. 일반 성인의 경우, 내장 지방 레벨이 10 미만이면 정상이라고 보면 되고 내장 지방 레벨은 낮으면 낮을수록 좋습니다.

질문: 체지방률 표준범위가 어떻게 되나요?

성별	표준 이하	표준	표준 이상
남성	10% 미만	10 - 20%	20% 이상
여성	18% 미만	18 - 28%	28% 이상

(18 세 이상 성인 기준)

질문: 키를 정확히 모르는데 대충 입력해도 결과에는 영향이 없나요?

답변: 키는 결과값에 반영되기 때문에 정확히 입력해야 합니다. 키를 다르게 입력하면 체성분 계산 과정에서 오차가 생기기 때문에 엉뚱한 결과가 나올 수 있습니다.

질문: 허벅지가 굽어서 측정할 때 양쪽 다리가 붙는데 결과에는 상관없나요?

답변: BWA ON은 부위별 측정을 하기 때문에 허벅지가 서로 붙거나 거드랑이가 몸통에 붙으면 결과에 영향을 미칩니다. 이 경우 가벼운 반팔, 반바지 혹은 긴 옷을 입고 측정하면 정확한 결과를 얻을 수 있습니다.

질문: 액세서리나 금속성 물질을 착용하고 검사해도 괜찮은가요?

답변: 액세서리나 금속성 물질이 전극에 닿지 않으면 인체에 큰 영향을 미치지 않습니다. 하지만 정확한 검사 결과를 위해 되도록 착용하지 않을 것을 권장합니다.

질문: 신체 내에 금속성 물질을 삽입한 경우 검사해도 괜찮은가요?

답변: 신체 내에 있는 금속성 물질은 측정 시 신체와 전도율이 달라 검사 결과에 영향을 미칠 수 있습니다.

질문: 스마트폰을 스탠드에 올리면 스마트폰의 무게가 체중에 더해지지 않나요?

답변: BWA ON과 BWA App 연동 전 스탠드에 스마트폰을 올려 놓은 경우 스마트폰의 평균 무게를 제외하고 체중이 측정됩니다. BWA App 연동 후 스탠드에 스마트폰을 올려 놓은 경우 스마트폰의 무게가 체중에 포함될 수 있습니다.

10 제품 보증

10.1 제품 서비스 기준

- 보증 기간 내에 제조사의 결함이나 자연 발생적인 고장이 발생했을 때만 무상 서비스를 받을 수 있습니다.
- 명시되지 않은 사항은 공정거래위원회 고시 소비자 분쟁 해결기준에 따릅니다.
- 고장이나 손상이 발행했을 시에는 고객센터(1899-5841)로 문의하시기 바랍니다.

제품명	BWA ON	제품 번호
구입일	보증 기간	구입일로부터 2년

10.2 보증 기간

제품 구입일자가 확인되지 않을 때는 제조연월일로부터 3개월이 경과한 날로부터 품질 보증 기간을 계산합니다.

10.3 소비자 피해 유형

소비자 피해 유형	일시불	렌탈
구입 후 10일 이내에 정상적인 사용 상태에서 발생한 성능, 기능상의 하자로 중요한 수리를 필요로 할 때	교환 또는 환불	교환 또는 환불
구입 후 1개월 이내에 정상적인 사용 상태에서 발생한 성능, 기능상의 하자로 중요한 수리를 요할 때	교환 또는 환불	교환 또는 환불

소비자 피해 유형	일시불		렌탈
	보증 기간 이내	보증 기간 이후	
동일하자로 3회까지 고장 발생 시	무상수리	유상 수리	교환 또는 환불
수리가능	동일하자로 4회째 고장 발생 시	교환 또는 환급	교환 (1년 이내 4회 발생 시)

수리 불가능	수리 의뢰 1개월 이내 미 인도 시	교환 또는 환급	감가 상각 금액에 10% 가산하여 환급	제품 교환 (당사 보상기준에 따름)
	수리용 부품이 없어 수리 불가능 시	교환 또는 환급		렌탈 계약 종료 (단, 고객이 사용 연장을 원할 경우 회사가 정한 보상 정책 중 택일하여 사용 가능)

10.4 유료 서비스

다음과 같은 상황으로 인해 제품의 내용이 변경되거나 손상되는 경우에는 서비스를 받을 수 없습니다.

*제품을 임의로 분해한 경우

- 작동을 무단으로 변경한 경우
- 인바디에서 지정한 수리 요원 이외의 사람이 제품을 수리한 경우
- 소비자의 과실로 고장이 난 경우:
 - 사용자의 취급 부주의로 발생한 고장 및 손상(낙하, 침수, 충격, 파손, 무리한 작동 등)
 - 사용 설명서에 기재된 사용 방법과 주의 사항을 지키지 않아 발생한 고장 및 손상
- 그 밖의 경우:
 - 천재지변(화재, 수해, 이상 전원 등)에 의한 고장 발생 시
 - 소모성 부품이 수명을 다하거나 이미 사용한 경우(배터리 등)

CE 1639



식별부호: "R-C-BIB-InBodyON2"
기기명칭: 특정소출력 무선기기(무선데이터통신시스템용 무선기기)
모델명: BWA ON
상호명: (주)인바디
제조사/제조국가: (주)인바디/대한민국
제조 연월: 제품박스 참고