

BPBIO250

사용 설명서

BPBIO250 자세 안내 및 설치 사용 설명서

BPBIO250을 구입해 주셔서 감사합니다. 본 사용 설명서는 BPBIO250의 모든 기능을 상세하고 알기 쉽게 설명하고 있습니다. BPBIO250의 안전한 사용을 위해서 사용 전에 꼭 읽어 보신 후 항상 볼 수 있는 장소에 보관하세요. 본 내용을 숙지 하시고 따르시면, 더욱 안전하고 효과적으로 BPBIO250을 이용 하실 수 있습니다.

본 사용 설명서를 읽기 전 꼭 확인하세요.



경고

안전 경고 및 규정을 준수하지 않으면 사용자가 사망하거나 중상을 입을 수 있습니다.



주의

안전 주의 사항 및 규정을 준수하지 않으면 사용자가 부상을 당하거나 재산상의 손해를 입을 수 있습니다



참고

사용자의 이해를 돕기 위한 설명입니다.

InBody

BPBIO250에 문제가 있거나 임상관련 질문이 있다면 아래 연락처로 문의하세요.

(주)인바디 본사 [대한민국]

06106 서울시 강남구 언주로625 인바디빌딩

TEL: 02-501-3939 FAX: 02-578-5669 고객센터: 1899-5841

Website: inbody.com E-mail: info@inbody.com

🏭 (주)인바디 공장

31025 충청남도 천안시 서북구 입장면 흑암길 15

TEL: 041-583-3003 FAX: 041-581-3103

Website: inbody.com E-mail: info@inbody.com

🏭 (주)인바디 혈압계 공장

31026 충청남도 천안시 서북구 입장면 연곡길 330

TEL: 041-417-0515 FAX: 041-417-0516

Website: inbody.com E-mail: info@inbody.com

InBody Europe B.V. [EUROPE]

Gyroscoopweg 122, 1042 AZ, Amsterdam, The Netherlands

TEL: +31-20-238-6080 FAX: +31-6-5734-1858

Website: nl.inbody.com E-mail: info.eu@inbody.com

저작권 법에 따라 본 사용 설명서는 (주)인바디의 서면 동의 없이 전체 또는 일부를 무단 복사, 복제, 번역 또는 다른 매체 형태로 바꿀 수 없습니다. 본 사용 설명서는 인쇄상의 잘못이 있을 수 있으며 사전 통보 없이 내용이 변경될 수 있습니다. (주)인바디는 본 사용 설명서에 기재된 내용을 준수하지 아니하여 발생한 모든 피해에 대하여 책임을 지지 않습니다.

BPBIO250의 더 많은 기능과 결과항목 설명 등 자세한 정보는 (주)인바디 홈페이지(inbody.com)의 제품자료실에서 열람, 다운로드 할 수 있습니다. 제품의 외관, 사양 등은 성능 개선을 위해 예고 없이 변경될 수 있습니다.

BPBIO250

사용 설명서 목차

I. BPBIO250 설치

A. 제품 구성	4
B. 설치 환경	7
C. 설치 방법	8
D. 환경 설정	14
E. 관리 시 주의 사항	24

II. 혈압 검사

A. 검사 전 주의 사항	25
B. 검사 방법	27
C. 검사 자세	41

III. 운송 및 보관

A. 운송 및 보관 환경	41
---------------	----

IV. 자주 묻는 질문 및 답변

A. 에러 코드	42
B. 장비 관련	43
C. 검사 관련	43

V. 기타

A. 안전을 위한 주의 사항	44
B. 제품 분류	44
C. 사양	45

제품보증서	47
-------	----

I. BPBIO250 설치

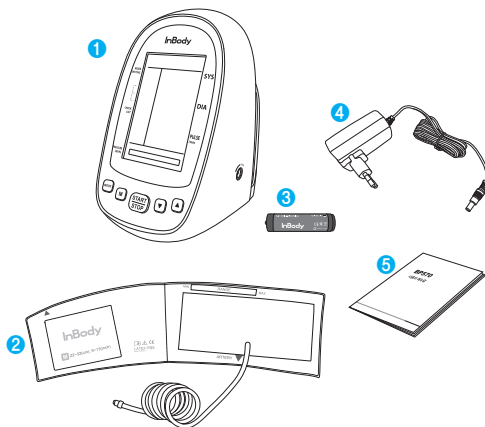
A. 제품 구성

BPBIO250의 제품 구성은 다음과 같습니다. 각 부품이 모두 있는지 확인하세요.

* 설치 전에 각 부분별로 균열 등의 이상이 없는지 확인해 주세요.

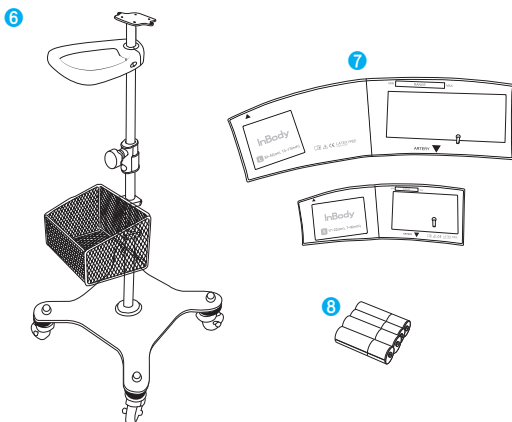
* 기본 구성

- ① BPBIO250
- ② M Size 컵 (팔둘레 22~32cm 전용)
- ③ 리튬-이온 배터리(DC 3.63V, 2600mAh)
- ④ 전용 AC 어댑터
(입력 전원: 100~240 V~, 50/60 Hz, 0.5 A
출력 전원: DC 6.0V 2.0A)
- ⑤ 사용 설명서

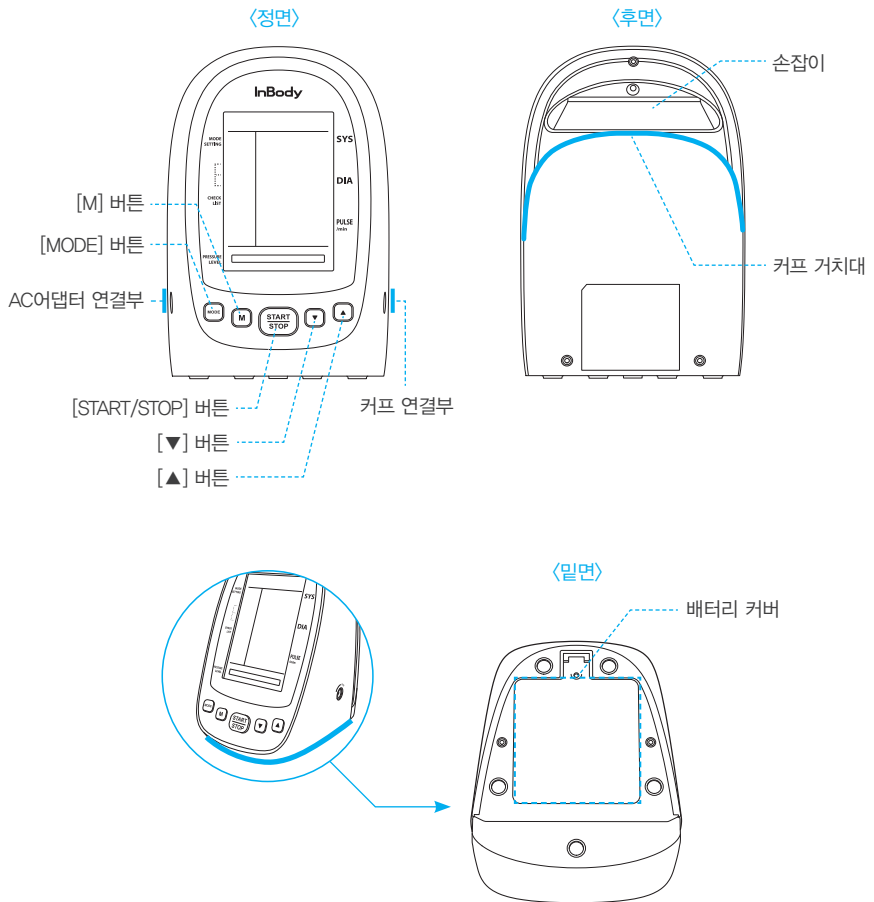


* 옵션

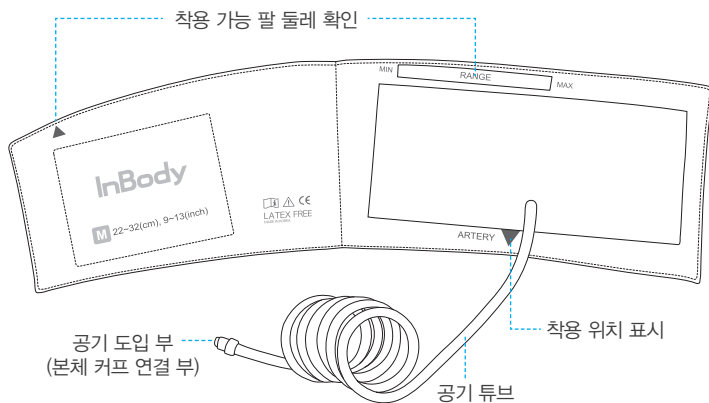
- ⑥ 스탠드
- ⑦ S, L Size 컵(S: 팔둘레 17~22cm 전용, L: 팔둘레 32~42cm 전용)
- ⑧ AA 건전지(1.5V, 4개)



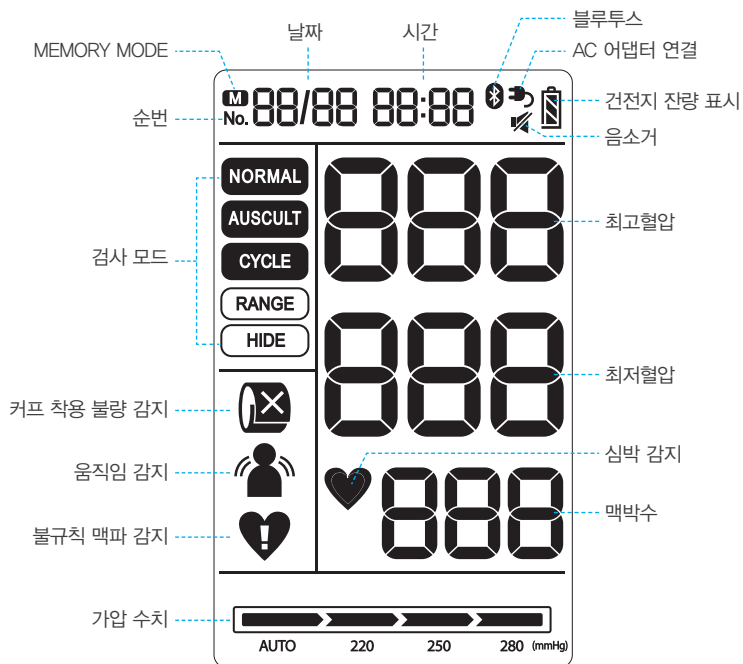
* 본체 각 부 명칭



* 커프 각 부 명칭



* 화면 각 부 명칭



B. 설치 환경

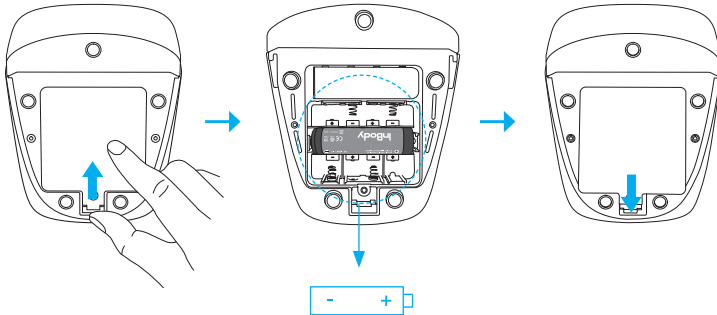
BPBIO250을 설치하기 전 적합한 환경을 확인하세요. 본 장비는 실내에서 사용하기 적합한 장비입니다. 실내가 아닌 실외에서 설치할 경우 반드시 아래의 기준을 충족해야 합니다.

적정 온도	10 ~ 40 °C
상대 습도	15 ~ 85% RH
적정 기압	70 ~ 106 kPa

C. 설치 방법

1. 리튬-이온 배터리 삽입/교체

- 1) 제품 밑면의 배터리 커버를 분리합니다.
- 2) 리튬-이온 배터리를 방향에 맞게 넣습니다.
- 3) 배터리 커버를 닫습니다.



참고

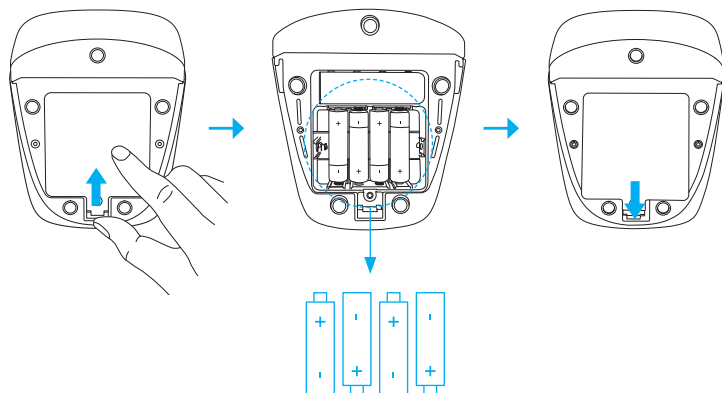
- BPBIO250은 기본 구성품으로 리튬-이온 배터리가 제공됩니다.
리튬-이온 배터리를 사용할 수 없는 경우 AA 건전지를 사용할 수 있습니다.

주의

- 젖은 손으로 배터리를 끼우지 마십시오.
- 리튬-이온 배터리 삽입시 +, - 극성에 유의하세요.
- BPBIO250 전용 리튬-이온 배터리만 사용하여 주십시오.
- 본 혈압계 동작 외 다른 용도로 사용하지 마십시오.
- 장시간 사용하지 않는 경우 리튬-이온 배터리를 빼서 보관하십시오.
- 배터리 액이 피부나 옷에 묻으면 흐르는 물로 충분히 씻어내어 주십시오.
- 규정 및 지침에 따라 리튬-이온 배터리를 폐기하세요.
- 잘못된 리튬-이온 배터리의 사용은 혈압계의 성능을 떨어뜨리거나, 혈압계를 손상시켜 화재의 원인이 될 수 있습니다.

2. AA 건전지 삽입/교체

- 1) 제품 밑면의 배터리 커버를 분리합니다.
- 2) AA사이즈 건전지 4개를 방향에 맞게 넣습니다.
- 3) 배터리 커버를 닫습니다.



참고

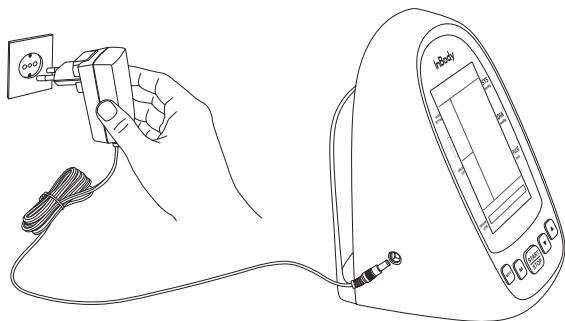
- AA 건전지와 리튬-이온 배터리는 동시에 사용할 수 없습니다.

주의

- 젖은 손으로 건전지를 끼우지 마십시오.
- 건전지 삽입시 +, - 극성에 유의하세요.
- 1.5V AA사이즈 알카라인 건전지 또는 망간 건전지를 사용하여 주십시오.
- 새로운 건전지와 사용한 건전지를 같이 사용하지 마십시오. 건전지 교체시 AA 건전지 4개를 한꺼번에 교체 하십시오.
- 장시간 사용하지 않는 경우 건전지를 빼서 보관하십시오.
- 사용한 건전지는 지정된 장소에 폐기하세요.

3. 전용 AC 어댑터 사용

- 1) 전용 AC 어댑터 잭을 혈압계 본체의 AC 어댑터 연결부에 연결합니다.
- 2) 전용 AC 어댑터를 전원 콘센트에 연결합니다.



! 경고

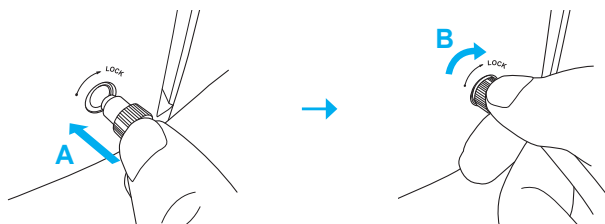
- 젖은 손으로 AC 어댑터를 뽑거나 꽂지 마십시오.
- AC 어댑터 케이블 위에 무거운 물건을 올려놓지 마십시오.
- AC 어댑터 코드에 손상이 있을 때는 사용하지 마십시오.

! 주의

- AC 어댑터를 콘센트에 흔들리지 않게 꽂아 주십시오.
- AC 어댑터를 뽑을 때 어댑터 본체를 잡고 뽑아주십시오.
- AC 어댑터 분리는 '콘센트-AC 어댑터', 'BPBIO250-AC 어댑터' 순서로 하십시오.
- AC 어댑터 본체와 플러그에 힘을 가하지 마십시오.
- AC 어댑터 잭에 이물질이 끼지 않도록 관리하십시오.
- (주)인바디에서 제공된 전용 AC 어댑터만 사용하십시오.
- 본 혈압계 동작 외 다른 용도로 사용하지 마십시오.

4. 커프 연결

- 1) 커프의 공기 도입부를 본체의 커프 연결부 홈에 맞춰 삽입하세요.
- 2) A 화살표 방향으로 살짝 누르고 B 화살표 방향으로 돌려 체결해 주세요.

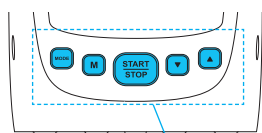


참고

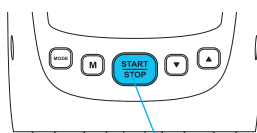
- 커프를 분리하려면 커프의 공기 도입부를 A 화살표 방향으로 살짝 눌러 B 화살표 반대 방향으로 돌려주세요.

5. 전원 ON/OFF

- * 혈압계 본체의 5개 버튼 중 아무 버튼이나 눌러 전원을 켤 수 있습니다.
- * [START/STOP] 버튼을 길게 눌러 전원을 끌 수 있습니다.
- * BPBIO250은 절전 기능을 제공합니다.
5분간 아무런 동작을 하지 않으면, 혈압계가 자동으로 꺼집니다.



짧게 누르면 전원 켜짐



길게 누르면 전원 꺼짐

참고

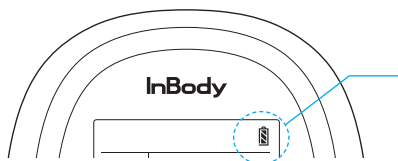
- 누른 버튼의 종류에 따라 전원이 켜진 후의 혈압계 동작이 다릅니다.

[START/STOP] 버튼 : 전원 ON → NORMAL 모드 혈압 검사 시작

[MODE], [M], [▼], [▲] 버튼 : 전원 ON → NORMAL 모드 검사 대기 화면

6. 리튬-이온 배터리(AA건전지) 잔량 확인

- * 건전지 잔량은 혈압계 사용 중 화면 우측 상단에서 확인할 수 있습니다.
- * 전용 AC 어댑터를 사용하는 경우 건전지 잔량이 표기 되지 않으며, 전용 AC 어댑터 아이콘(🔌)이 나타납니다.



: 건전지 용량이 충분합니다.



: 건전지가 곧 소진됩니다.



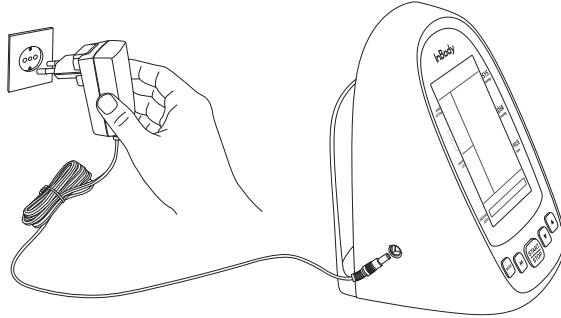
: 건전지가 모두 소진되었습니다.

리튬-이온 배터리를 충전하거나,
새로운 AA 건전지로 교체해주세요.

7. 리튬-이온 배터리 충전


- * 전용 AC 어댑터를 사용하여, 리튬-이온 배터리를 충전할 수 있습니다.
- * 리튬-이온 배터리 용량이 소모 되었을 경우, 충전(약 4시간 소요)하여 사용하세요.

- 1) 본체에 리튬-이온 배터리가 삽입되어 있는지 확인합니다.
- 2) 전용 AC 어댑터 잭을 본체의 AC 어댑터 연결부에 연결합니다.



- 3) 전용 AC 어댑터를 전원 콘센트에 연결합니다.
- 4) 잠시 후, 아래와 같은 표시가 뜨면서 충전이 시작됩니다.

 →  →  →  : 리튬-이온 배터리 충전중 입니다.

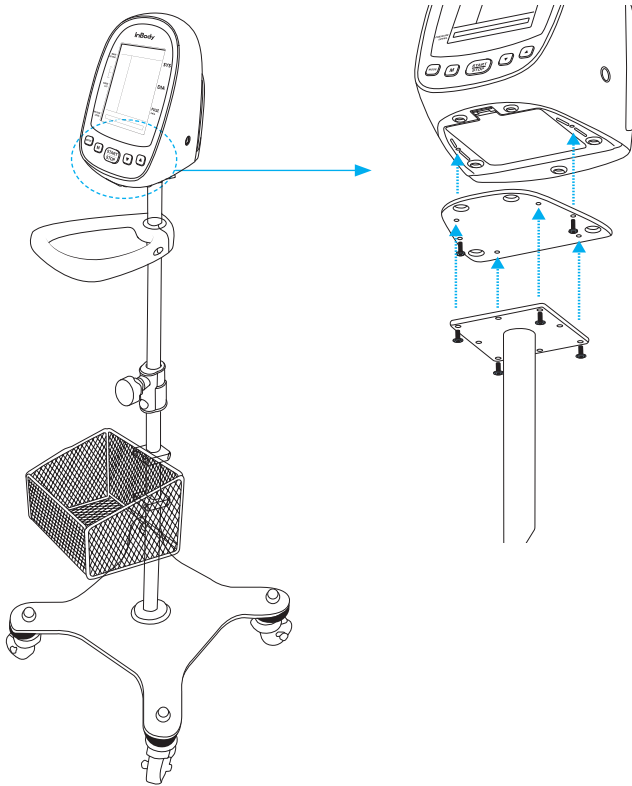
 : 리튬-이온 배터리 충전이 완료되었습니다.

주의

- AA 건전지는 전용 AC 어댑터를 사용하더라도 충전되지 않습니다.
- 혈압계를 사용하지 않더라도 1개월에 한번은 리튬-이온 배터리를 충전해주세요.

8. 스탠드(옵션) 설치

- * 혈압계에 스탠드를 설치하여 사용할 수 있습니다.
- * 스탠드를 이용하여 다양한 크기의 컵을 수납하고 편리하게 이동할 수 있습니다.
- * 스탠드 고정용 볼트(2개)를 이용하여 BPBIO250과 스탠드를 체결할 수 있습니다.



참고

- 스탠드를 설치하기 전에 리튬-이온 배터리가 삽입되어 있는지 확인하세요.
- 고정용 볼트(2개)는 스탠드 구입 시 박스에 동봉되어 있습니다.
- 자세한 설치 방법은 스탠드 구입시 동봉되어 있는 조립설명서를 참조하세요.

D. 환경 설정

1. 사용자 설정모드

- [MODE] 버튼을 3초간 길게 누르면 검사 모드 및 기능에 대한 설정을 할 수 있습니다.
- 설정 항목(F01 ~ F08)이 나타납니다.
- [▼] 또는 [▲] 버튼을 눌러 설정 항목을 변경하고, [START/STOP] 버튼을 눌러 설정을 할 수 있습니다.
- [MODE] 버튼을 다시 3초간 길게 누르면 사용자 설정 화면을 빠져나올 수 있습니다.



(1) 사용자 설정 항목 요약

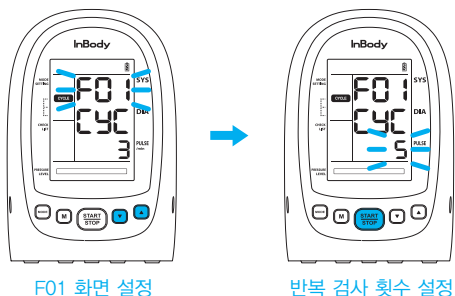
설정항목	표시	내용	비고
F01	CYC	CYCLE (RANGE, HIDE) 모드에서 반복 검사 횟수를 설정	1 ~ 6 회
F02	Int	CYCLE (RANGE, HIDE) 모드에서 대기시간을 설정	10, 30, 60, 90, 120초
F03	S-H	CYCLE RANGE 모드에서 최고혈압 범위 설정	최대값 설정 후 최소값 설정
F04	d-H	CYCLE RANGE 모드에서 최저혈압 범위 설정	최대값 설정 후 최소값 설정
F05	Snd	소리 ON/OFF 설정	
F06	CLr	저장된 혈압값 삭제	
F07	-	날짜 및 시간 설정	
F08	SPd	일반/정밀 검사 설정	

(2) F01 : 반복 검사 횟수 설정

* CYCLE (RANGE, HIDE) 모드에서의 반복 검사 횟수를 설정할 수 있습니다.

〈설정 순서〉

- 1 [MODE] 버튼을 3초간 길게 눌러 사용자 설정 모드 화면으로 진입하세요.
- 2 [▼] 또는 [▲] 버튼을 눌러 **F01**로 설정하세요.
- 3 [START/STOP] 버튼을 눌러 반복 검사 횟수 설정 화면으로 진입합니다.
- 4 [▼] 또는 [▲] 버튼을 눌러 반복 검사 횟수를 선택하세요.
- 5 선택이 완료되면 [START/STOP] 버튼을 눌러 설정을 완료하세요.
- 6 설정 완료 후, [MODE] 버튼을 3초간 길게 누르면 이전 화면으로 돌아갑니다.



참고

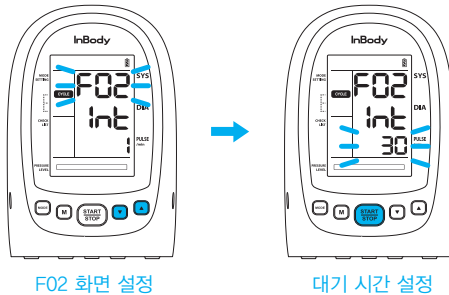
- [▼] 또는 [▲] 버튼을 길게 눌러 설정값을 빠르게 변경할 수 있습니다.
- 반복 검사 횟수는 1 ~ 6회 까지 설정이 가능합니다.

(3) F02 : 대기 시간 설정

* CYCLE (RANGE, HIDE) 모드에서의 반복 검사 사이의 대기 시간을 설정할 수 있습니다.

〈설정 순서〉

- ❶ [MODE] 버튼을 3초간 길게 눌러 사용자 설정 모드 화면으로 진입하세요.
- ❷ [▼] 또는 [▲] 버튼을 눌러 **F02** 로 설정하세요.
- ❸ [START/STOP] 버튼을 눌러 대기 시간 설정 화면으로 진입합니다.
- ❹ [▼] 또는 [▲] 버튼을 눌러 대기 시간을 선택하세요.
- ❺ 선택이 완료되면 [START/STOP] 버튼을 눌러 설정을 완료하세요.
- ❻ 설정 완료 후, [MODE] 버튼을 3초간 길게 누르면 이전 화면으로 돌아갑니다.



참고

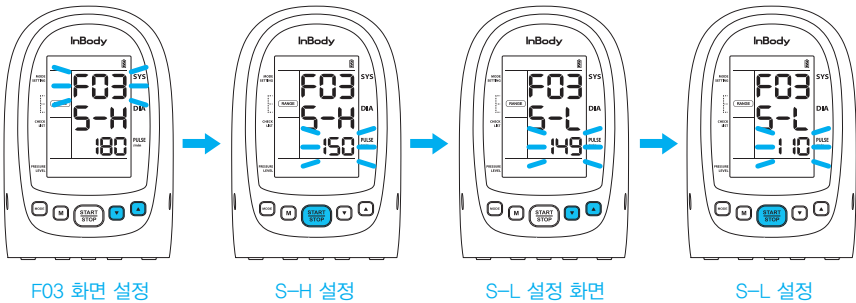
- [▼] 또는 [▲] 버튼을 길게 눌러 설정값을 빠르게 변경할 수 있습니다.
- 대기 시간은 10, 30, 60, 90, 120초로 설정 가능합니다.

(4) F03 : 최고 혈압 범위 설정

* CYCLE RANGE 모드에서의 최고 혈압 범위를 설정할 수 있습니다.

〈설정 순서〉

- ① [MODE] 버튼을 3초간 길게 눌러 사용자 설정 모드 화면으로 진입하세요.
- ② [▼] 또는 [▲] 버튼을 눌러 **F03** 으로 설정하세요.
- ③ [START/STOP] 버튼을 눌러 최고 혈압 최대값(S-H) 설정 화면으로 진입합니다.
- ④ [▼] 또는 [▲] 버튼을 눌러 최고 혈압 최대값을 선택하세요.
- ⑤ 선택이 완료되면 [START/STOP] 버튼을 눌러 설정을 완료하세요.
- ⑥ 이어서 최고 혈압 최소값 설정을 시작합니다.
[▼] 또는 [▲] 버튼을 눌러 최고 혈압 최소값(S-L)을 선택하세요.
- ⑦ 선택이 완료되면 [START/STOP] 버튼을 눌러 설정을 완료하세요.
- ⑧ 설정 완료 후, [MODE] 버튼을 3초간 길게 누르면 이전 화면으로 돌아갑니다.



참고

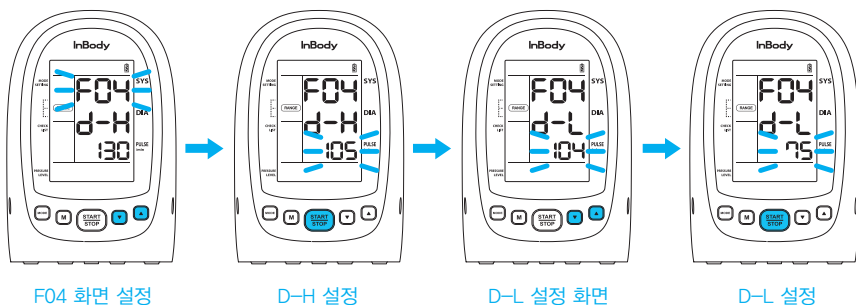
- [▼] 또는 [▲] 버튼을 길게 눌러 설정값을 빠르게 변경할 수 있습니다.
- 최대값(S-H) 설정 후 최소값(S-L)을 설정할 수 있습니다.
- S-H는 '1 ~ 300' 까지 설정 가능하며, S-L은 '0 ~ S-H' 까지 설정 가능합니다.

(5) F04 : 최저 혈압 범위 설정

* CYCLE RANGE 모드에서의 최저 혈압 범위를 설정할 수 있습니다.

〈설정 순서〉

- ① [MODE] 버튼을 3초간 길게 눌러 사용자 설정 모드 화면으로 진입하세요.
- ② [▼] 또는 [▲] 버튼을 눌러 **F04** 로 설정하세요.
- ③ [START/STOP] 버튼을 눌러 최저 혈압 최대값(d-H) 설정 화면으로 진입합니다.
- ④ [▼] 또는 [▲] 버튼을 눌러 최저 혈압 최대값을 선택하세요.
- ⑤ 선택이 완료되면 [START/STOP] 버튼을 눌러 설정을 완료하세요.
- ⑥ 이어서 최저 혈압 최소값 설정을 시작합니다.
[▼] 또는 [▲] 버튼을 눌러 최저 혈압 최소값(d-L)을 선택하세요.
- ⑦ 선택이 완료되면 [START/STOP] 버튼을 눌러 설정을 완료하세요.
- ⑧ 설정 완료 후, [MODE] 버튼을 3초간 길게 누르면 이전 화면으로 돌아갑니다.



참고

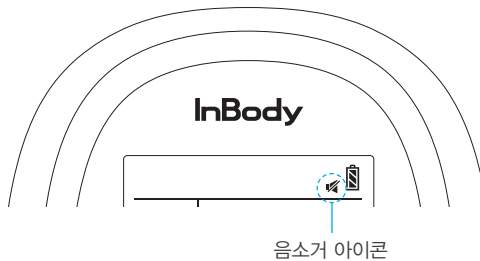
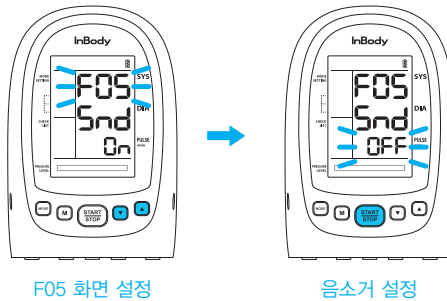
- [▼] 또는 [▲] 버튼을 길게 눌러 설정값을 빠르게 변경할 수 있습니다.
- 최대값(d-H) 설정 후 최소값(d-L)을 설정할 수 있습니다.
- d-H는 '1 ~ 300' 까지 설정 가능하며, d-L은 '0 ~ d-H' 까지 설정 가능합니다.

(6) F05 : 음소거 설정

* 부저 소리를 원하지 않는 경우 음소거 설정을 할 수 있습니다.

〈설정 순서〉

- ❶ [MODE] 버튼을 3초간 길게 눌러 사용자 설정 모드 화면으로 진입하세요.
- ❷ [▼] 또는 [▲] 버튼을 눌러 **F05**로 설정하세요.
- ❸ [START/STOP] 버튼을 눌러 음소거 설정 화면으로 진입합니다.
- ❹ [▼] 또는 [▲] 버튼을 눌러 소리 ON/OFF를 선택하세요.
- ❺ 선택이 완료되면 [START/STOP] 버튼을 눌러 설정을 완료하세요.
- ❻ 설정 완료 후, [MODE] 버튼을 3초간 길게 누르면 이전 화면으로 돌아갑니다.



(7) F06 : 메모리 전체 삭제

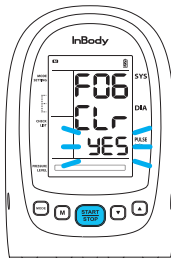
* 저장된 혈압 검사 결과를 삭제할 수 있습니다.

〈설정 순서〉

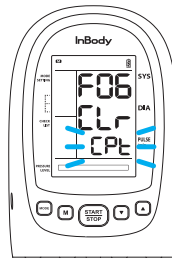
- 1 [MODE] 버튼을 3초간 길게 눌러 사용자 설정 모드 화면으로 진입하세요.
- 2 [▼] 또는 [▲] 버튼을 눌러 **F06** 으로 설정하세요.
- 3 [START/STOP] 버튼을 눌러 메모리 삭제 화면으로 진입합니다.
- 4 [▼] 또는 [▲] 버튼을 눌러 삭제 여부(No/YES)를 선택하세요.
- 5 선택이 완료되면 [START/STOP] 버튼을 눌러 메모리 삭제를 시작하세요.
- 6 잠시후 맥박수란에 **CPt**가 뜨고 메모리 삭제를 완료합니다.
- 7 설정 완료 후, [MODE] 버튼을 3초간 길게 누르면 이전 화면으로 돌아갑니다.



F06 화면 설정



메모리 삭제 선택



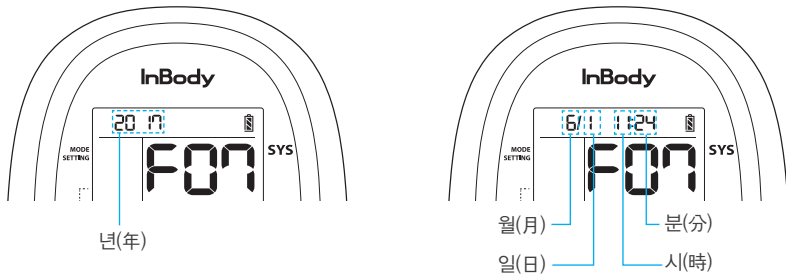
메모리 삭제 완료

(8) F07 : 날짜 /시간 설정

* 날짜 및 시간을 설정하여 혈압을 관리할 수 있습니다.

〈설정 순서〉

- ① [MODE] 버튼을 3초간 길게 눌러 사용자 설정 모드 화면으로 진입하세요.
- ② [▼] 또는 [▲] 버튼을 눌러 F07로 설정하세요.
- ③ [START/STOP] 버튼을 눌러 날짜/시간 설정 화면으로 진입합니다.
- ④ 시계 설정은 년(年), 월(月), 일(日), 시(時), 분(分) 순으로 진행됩니다.
(설정중인 숫자는 점멸합니다.)
- ⑤ [▼] 또는 [▲] 버튼을 이용하여 연도를 맞추고, [START/STOP] 버튼을 눌러 설정합니다.
- ⑥ 월(月), 일(日), 시(時), 분(分)도 동일한 방법으로 설정하여 주십시오.
- ⑦ 설정 완료 후, [MODE] 버튼을 3초간 길게 누르면 이전 화면으로 돌아갑니다.



! 주의

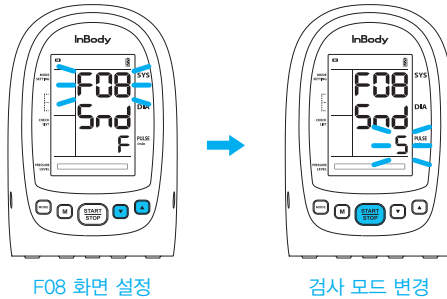
- 올바른 혈압 관리를 위해 날짜/시간 설정 후 혈압계를 사용해주세요.
- 건전지를 빼면 시계가 초기화 됩니다.

(9) F08 : 일반/정밀 검사 설정

* 정밀 검사는 검사자의 움직임 등의 검사 방해 요소가 발생하여도 결과값에 최대한 영향이 없도록 해주지만, 일반검사에 비해 검사 속도가 느립니다.

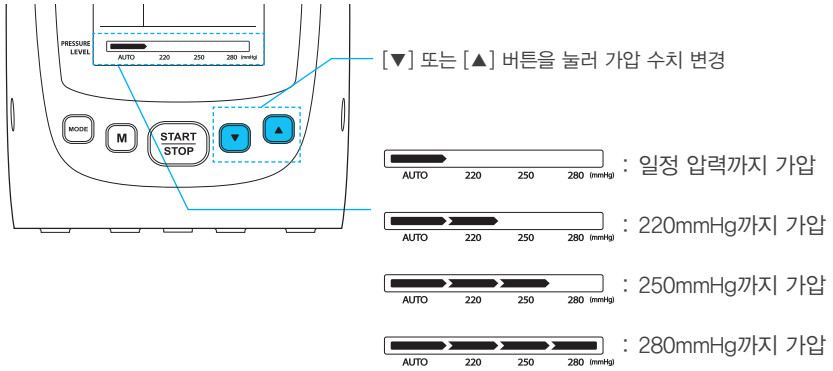
〈설정 순서〉

- ❶ [MODE] 버튼을 3초간 길게 눌러 사용자 설정 모드 화면으로 진입하세요.
- ❷ [▼] 또는 [▲] 버튼을 눌러 **F08** 로 설정하세요.
- ❸ [START/STOP] 버튼을 눌러 검사 속도 설정 화면으로 진입합니다.
- ❹ [▼] 또는 [▲] 버튼을 눌러 **F** (빠른검사모드), **S** (정밀검사모드)를 선택하세요.
- ❺ 선택이 완료되면 [START/STOP] 버튼을 눌러 설정을 완료하세요.



2. 가압 수치 설정 기능

- * 혈압 검사 전 [▼] 또는 [▲] 버튼을 눌러 원하는 가압 수치를 설정할 수 있습니다.
- * 가압 수치는 Auto, 220, 250, 280 중 한가지를 선택할 수 있습니다.

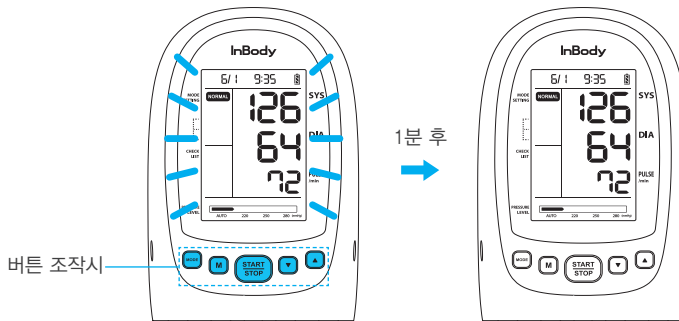


! 주의

- 필요 이상 가압하지 마세요.
- 필요 이상의 가압은 통증을 유발할 수 있습니다.

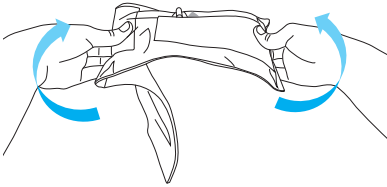
3. LCD 백라이트 기능

- * LCD 백라이트 기능을 활용하여, 어두운 환경에서도 혈압계를 사용할 수 있습니다.
- * 버튼을 누르면 LCD 백라이트가 자동으로 켜집니다.
- * 버튼을 조작하지 않으면 1분후 LCD 백라이트가 꺼집니다.



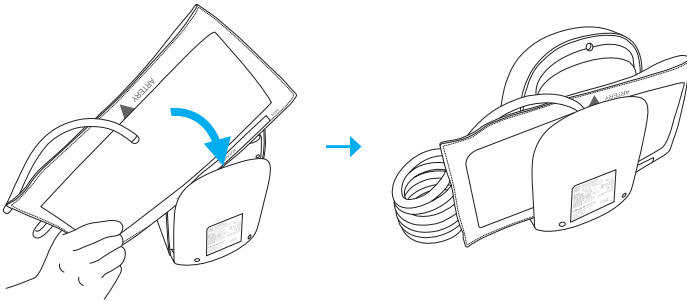
E. 관리 시 주의 사항

1. 혈압계는 항상 청결하게 사용하여 주십시오.
2. 본체에 묻은 오염물은 보풀이 일지 않는 부드러운 천을 이용해 닦아주십시오.
3. 커프는 편 상태로 커프 거치대에 꼬아 보관하여 주십시오.



! 참고

- 커프를 펼 때 커프의 양 옆을 잡고 커프가 열리는 반대 방향으로 펴세요.



! 주의

- 혈압계 보관시 물이 닿을수 있거나, 고온 다습, 직사광선, 먼지, 표백제, 부식성 가스등을 멀리하세요.
- 진동이 있거나 충격이 있는 곳에 보관하지 마세요.
- 환자가 쉽게 접근할 수 있는 곳에 보관하지 마세요.
- 본체 또는 커프를 닦을 때 휘발성 액체, 벤젠 시너 등을 사용하지 마십시오.
- 커프는 세탁할 수 없습니다. 커프에 물이 닿지 않도록 유의하세요.
- 커프를無理하게 접거나 누르지 마세요. 커프 파손의 원인이 됩니다.
- 커프를 커프 거치대에 꼽은 상태로 혈압계를 작동시키지 마십시오. 혈압계 파손의 원인이 됩니다.

II. 혈압 검사

A. 검사 전 주의 사항



1. 자기공명영상(MRI) 장비의 근처에서 사용하지 마십시오. 유도기 전력에 의해 국부적인 발열이 발생하여 환자가 화상을 입을 수 있습니다.
2. 소음이 발생할 수 있는 마이크로파 치료 장비 혹은 전기 메스 등의 장비 근처에서 사용하지 마십시오. 고장 및 오동작의 원인이 될 수 있습니다.
3. 제세동기(Defibrillator)와 병용하지 마십시오. 감전의 원인이 됩니다.
4. 고압산소치료 장비와 병용하지 마십시오.
5. 숙련된 의료 전문가가 외에 다른 의료기기 또는 전자기기와 동시에 사용하지 마십시오.
6. 무전기 혹은 휴대전화 근처에서 사용하지 마십시오.
7. 가연성 가스가 발생되거나 화학 물질이 저장되어 있는 환경에서는 사용하지 마십시오.
8. 습기가 있거나 가스 혹은 화염의 위험이 있는 환경에서는 사용하지 마십시오.
9. 응급 헬기 및 구급차 등 진동이 있는 곳에서는 사용하지 마십시오.
10. 임신부를 대상으로 사용할 경우 검사값이 부정확 할 수 있습니다.
11. 피부 질환이 있는 환자를 대상으로 사용하였을 경우 커프를 소독하여 주십시오.
12. 유방절제술을 시행한 환자를 대상으로 사용하였을 경우 정기적으로 환자의 상태를 확인하여 주십시오.
13. 장시간 커프를 사용해야 할 경우 정기적으로 환자의 상태를 확인하여 주십시오.
14. 정맥 주사나 수혈, 투석중인 팔에서 혈압 검사를 하지 마십시오.
15. 카데터, 산소포화농도(SpO2) 센서, 기타 장비가 부착된 팔에서 혈압 검사를 하지 마십시오.
16. 여러 가지 요인에 의해 검사결과가 부정확하다고 판단될 경우 축진법 혹은 청진법 등으로 환자의 혈압을 직접 확인하여 주십시오. 환자의 용태가 악화될 가능성이 있습니다.
17. 검사된 결과값은 숙련된 의료 전문가만이 해석할 수 있으며, 의사 처방 없이 소비자의 판단하에 시행되는 진단, 투약 또는 기타 치료에 사용될 수 없습니다.
18. 환자 한 명에게 여러대의 혈압계를 동시에 연결하지 마십시오.
19. AC 어댑터나 커프를 잡고 본체를 이동시키지 마십시오. 케이블 혹은 커프가 본체에서 빠지면 환자에게 낙하할 위험이 있습니다.
20. 본체에 강한 충격을 주지 마십시오. 고장 및 오동작의 원인이 될 수 있습니다.
21. 공기 튜브가 목에 감기면 부상 또는 질식으로 인한 사망의 가능성이 있습니다.
22. 장기간 사용하지 않을 때는 전원플러그를 콘센트에서 분리하세요.
23. 전원 플러그를 뺄 때에는 무리한 힘을 가하지 마세요.

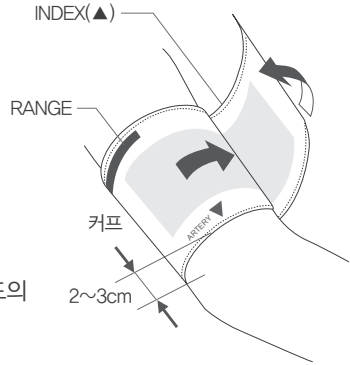
주의

1. 커프를 팔에 감지 않은 상태에서 사용하지 마십시오.
2. 커프와 에어 튜브를 무거운 것으로 누르거나, 눌릴 수 있는 환경에서 사용 및 보관하지 마십시오.
3. 커프와 에어 튜브는 날카로운 것에 의해 손상될 수 있으니, 사용 또는 보관시 유의 하십시오.
4. 무리한 반복 검사는 커프 압박으로 인해 일시적 내출혈(멍)이 발생할 수 있습니다.
5. 안정된 상태에서 검사하십시오.
6. 지나치게 높거나 낮은 온도, 습도 및 압력은 장비의 작동에 영향을 줄 수 있으며 오작동의 원인이 되므로 제품의 사양에 제시된 가용 범위 안에서 사용하십시오.
7. 아래의 경우 검사값이 부정확할 수 있습니다. 사용하기 전 확인하여 주십시오.
 - 부정맥이 있는 환자
 - 대동맥 질환이 있는 환자
 - 떨림이 있는 환자
 - 인공 심장 혹은 인공 폐를 사용하는 환자
 - 체온이 현저하게 떨어져 있거나 혈액 순환이 잘 안되는 환자
 - 커프가 연결되어 있는 팔에 다른 기기가 장착되어 있을 경우
 - 부적절한 크기의 커프가 연결되어 있을 경우
 - 두꺼운 옷을 입은 상태로 검사할 경우
 - 옷을 걷은 상태로 검사할 경우
 - 검사하는 동안 말하거나 움직일 경우
 - 커프의 위치가 심장 보다 낮거나 높을 경우
8. 본체가 쉽게 낙하할 수 있는 장소에서는 사용하지 마십시오.
9. 장시간 사용하지 않은 경우에는 항상 사용하기 전에 시험작동 하여주십시오.
10. 장비를 임의로 분해하거나 개조하지 마십시오.
11. 정확한 검사를 위해 전용 커프만 사용하십시오.
12. 유아 및 소아의 손에 닿지 않는 곳에 보관하십시오.
13. 검사 중 환자가 통증을 심하게 느끼거나 이상이 있으면 즉각 혈압 검사를 중지하십시오.
14. 포장 및 기타 폐기물들은 관련 법규에 따라 처리하여 주십시오.
15. 수리 및 점검은 (주)인바디의 AS 직원만이 할 수 있습니다. 수리 및 점검을 하시려면 (주)인바디로 연락하십시오.
16. 해당 무선설비는 전파혼선 가능성이 있으므로 인명 안전과 관련된 서비스는 할 수 없습니다.

B. 검사 방법

1. 커프 착용

- ① 왼팔 팔꿈치 관절 안쪽 2~3cm 위에 커프를 감아주세요.
- ② 커프의 Index(▲)가 RANGE 바 범위에 위치하는지 확인하고, 범위를 벗어난다면 알맞은 사이즈의 커프로 교체해주세요.
- ③ ARTERY(▼)가 동맥 위치에 놓이도록 커프를 위치시켜주세요.
- ④ 왼팔과 커프 사이에 손가락 1개가 들어갈 정도의 여유로 커프를 감아주세요.



참고

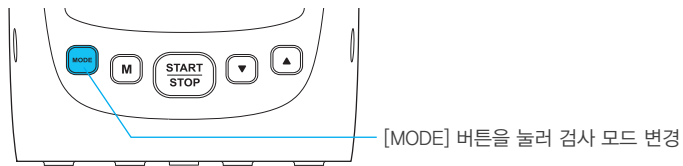
- 기본 제공되는 커프는 M사이즈 커프로 팔둘레 22~32cm 전용 커프입니다. 팔둘레가 크거나 작을 경우 L사이즈(32~42cm) 혹은 S사이즈(17~22cm) 커프를 사용해주세요.

주의

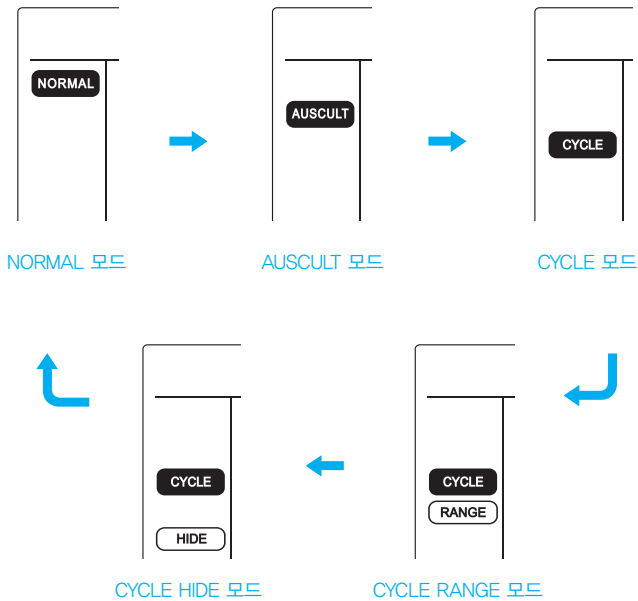
- 정확한 혈압 검사를 위해 커프를 올바르게 착용해야 합니다.
- 커프를 느슨하게 착용하면 올바른 혈압 값을 얻을 수 없습니다.

2. 검사 모드 설정

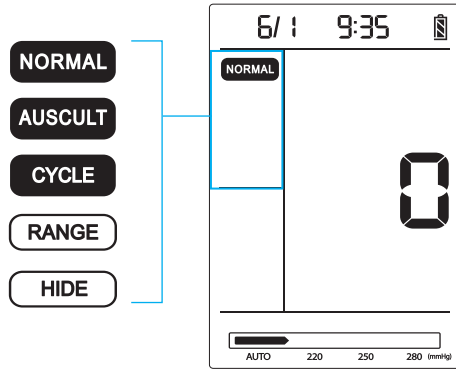
* [MODE] 버튼을 눌러 검사 모드를 설정할 수 있습니다.



* 검사 모드는 NORMAL → AUSCULT → CYCLE → CYCLE RANGE → CYCLE HIDE → NORMAL → ... 순서로 변경됩니다.



- * BPBIO250은 진료 환경에 따라 5가지 검사 모드를 선택할 수 있습니다.
- * 검사 모드는 LCD 화면부의 좌측 상단에서 확인할 수 있습니다.



* 각 검사 모드는 다음과 같은 상황에서 사용할 수 있습니다.

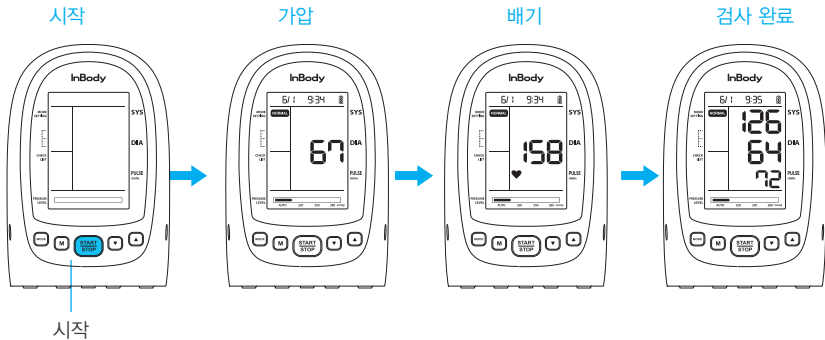
검사 모드	아이콘 표시	설명
NORMAL 모드	NORMAL	일반 검사 모드로 자동 1회 검사
AUSCULT 모드	AUSCULT	청진 모드로 수동 1회 검사 청진기를 이용한 혈압 검사 시 사용
CYCLE 모드	CYCLE	자가 검사 모드로 자동 1 ~ 6회 검사 여러 번 반복적인 혈압 검사 시 사용
CYCLE RANGE 모드	CYCLE RANGE	자가 검사 모드 + 범위 설정 기능 (범위 설정 기능 : 검사값이 설정한 범위를 벗어날 경우 기록, MEMORY 모드에서 확인)
CYCLE HIDE 모드	CYCLE HIDE	자가 검사 모드 + 검사값 숨김 기능 (검사값 숨김 기능 : 혈압 검사 완료 후 검사값을 LCD 화면부에 표시하지 않음, MEMORY 모드에서 확인, 심리적 요인 배제로 혈압 변화를 최소화)

* NORMAL 모드

— NORMAL 모드는 일반적인 혈압 검사 시 사용하는 모드입니다.

〈검사 순서〉

- ① 커프 착용과 검사 자세가 올바른 상태인지 다시 한번 확인해 주세요.
- ② 혈압계의 [START/STOP] 버튼을 눌러 혈압 검사를 시작하세요.
- ③ 가압이 시작되고 일정 압력에 도달하면 서서히 배기하며 혈압을 검사합니다.
- ④ 검사가 완료되면 혈압이 화면에 표시되고 자동으로 저장됩니다.



참고

- 날짜 및 시간을 설정한 경우에만 월/일 시:분이 표시됩니다.
- 날짜 및 시간 설정 방법은 '사용자 설정모드(p.12)' 을 참조하세요.

주의

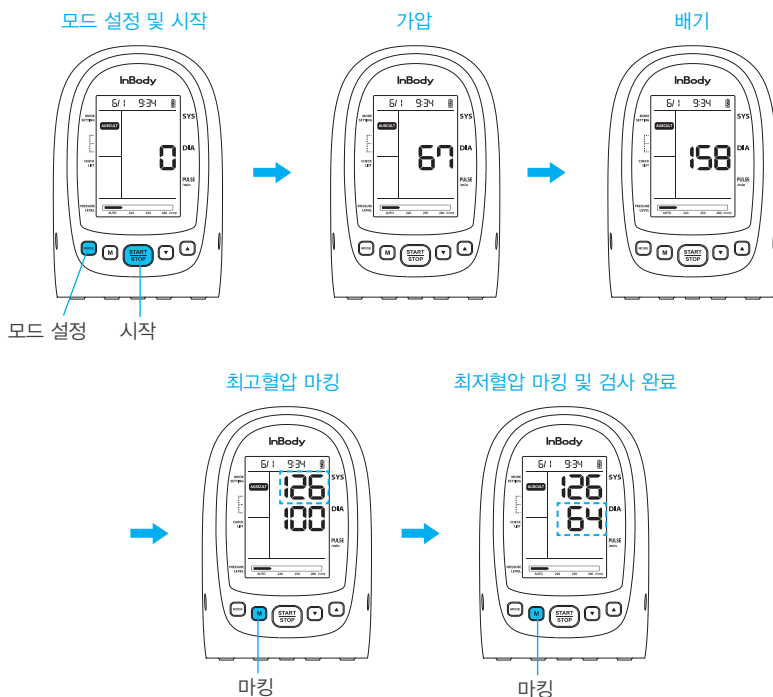
- 검사 중 말하거나 움직이지 마세요.
- 검사 중 통증이 심하거나, 문제가 있을 경우 [START/STOP] 버튼을 누르세요.
그래도 해결되지 않는 경우 공기 튜브를 분리하거나 커프를 팔에서 풀어주세요.

* AUSCULT 모드

- AUSCULT 모드는 청진기로 혈압을 검사할 때 사용하는 모드입니다.
- 아네로이드 혈압계나 수은 혈압계를 대체하여 사용할 수 있습니다.
- 배기 중 마킹을 통해 최고 혈압과 최저 혈압을 기록할 수 있습니다.
- 배기 중 수동 가압을 할 수 있습니다.

〈검사 순서〉

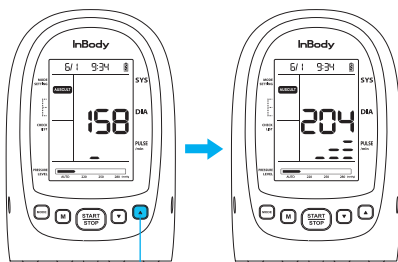
- 1 커프 착용과 검사 자세가 올바른 상태인지 다시 한번 확인해 주세요.
- 2 청진기를 상완 동맥에 놓으세요.
- 3 [MODE] 버튼을 눌러 AUSCULT 모드로 설정하세요.
- 4 혈압계의 [START/STOP] 버튼을 눌러 혈압 검사를 시작하세요.
- 5 가압이 시작되고 일정 압력에 도달하면 서서히 배기합니다.
- 6 배기 중, 청음을 듣고 [M] 버튼을 눌러 최고 혈압과 최저 혈압을 마킹합니다.
- 7 마킹이 완료되면 혈압이 화면에 표시되고 자동으로 저장됩니다.



참고

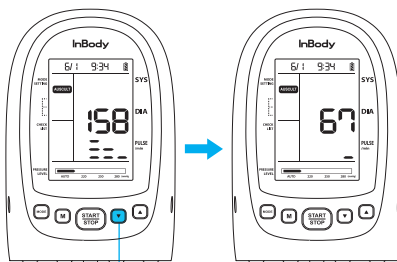
- 날짜 및 시간을 설정한 경우에만 월/일 시:분이 표시됩니다.
 - 날짜 및 시간 설정 방법은 '사용자 설정모드(p.12)'를 참조하세요.
 - AUSCULT 모드에서는 자동으로 혈압을 검사하지 않습니다.
 - AUSCULT 모드에서는 심박 감지를 하지 않습니다.
 - AUSCULT 모드에서는 맥박수를 표시하지 않습니다.
 - AUSCULT 모드에서는 움직임 감지, 불규칙 맥파 감지를 하지 않습니다.
 - 마킹을 하지 않으면 일정 압력 이하에서 자동으로 검사를 종료합니다.
- AUSCULT 모드는 환자의 청음을 듣지 못하는 경우를 대비하여 배기 도중에 원하는 압력만큼 수동 가압을 할 수 있습니다.
- 1 배기 중 [▲] 버튼을 길게 누릅니다.
 - 2 누르고 있는 동안 수동 가압 표시가 뜨면서 가압을 시작합니다.
 - 3 적당량 가압을 한 후 [▲] 버튼을 떼면 가압이 멈춥니다.
- 빠른 배기가 필요한 경우 원하는 압력까지 수동 배기를 할 수 있습니다.
- 1 배기 중 [▼] 버튼을 길게 누릅니다.
 - 2 누르고 있는 동안 수동 배기 표시가 뜨면서 급속 배기를 시작합니다.
 - 3 적당량 배기 후 [▼] 버튼을 떼면 급속 배기가 멈추고 일반 배기 속도로 전환됩니다.

배기 중



길게 누르면 수동 가압 시작함

배기 중



길게 누르면 급속 배기 시작함

- 가압 수치 설정이 Auto로 되어 있는 경우 가압하는 도중에 [▲], [▼] 버튼을 눌러 가압 수치를 조절할 수 있습니다.

- 1 가압 중 [▲] 버튼 또는 [▼] 버튼을 누릅니다.
- 2 최고 혈압 표시 자리에 설정하는 가압 수치가 표시됩니다.



참고

- 가압 시 300mmHg가 넘어가면 검사를 종료하고 에러를 표시합니다.
- 환자의 상태를 확인하면서 수동 가압 기능을 활용하세요. 장시간 가압 시 통증을 유발할 수 있습니다.

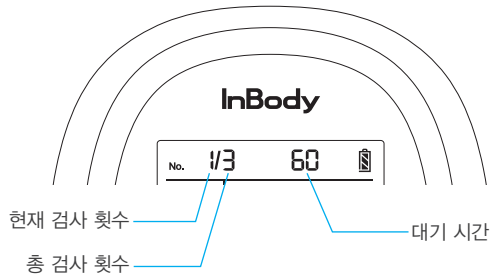
* CYCLE 모드

- CYCLE 모드는 혈압을 반복적으로 검사할 때 사용하는 모드입니다.
- 검사 횟수와 검사 사이의 대기 시간을 설정할 수 있습니다.
- 검사 횟수를 3회, 대기 시간을 60초로 설정하였다면 CYCLE 모드의 동작은 다음과 같은 순서로 진행됩니다.



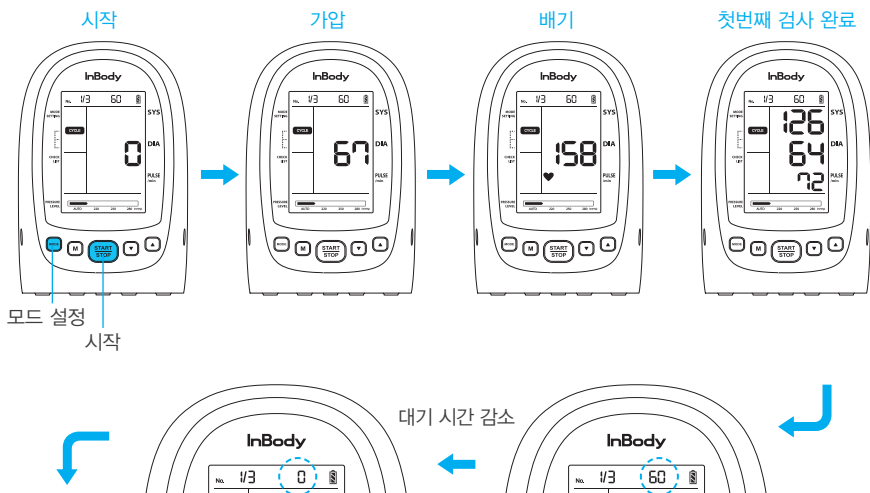
〈검사 순서〉

- 1 커프 착용과 검사 자세가 올바른 상태인지 다시 한번 확인해 주세요.
- 2 [MODE] 버튼을 눌러 CYCLE 모드로 설정하세요.
- 3 혈압계의 [START/STOP] 버튼을 눌러 혈압 검사를 시작하세요.
- 4 가압이 시작되고 일정 압력에 도달하면 서서히 배기하며 혈압을 검사합니다.
- 5 검사가 완료되면 혈압이 화면에 표시되고 자동으로 저장됩니다.
- 6 현재 검사 횟수가 변경됩니다.
- 7 설정한 만큼의 대기 시간이 지나면 다음 검사가 시작됩니다.

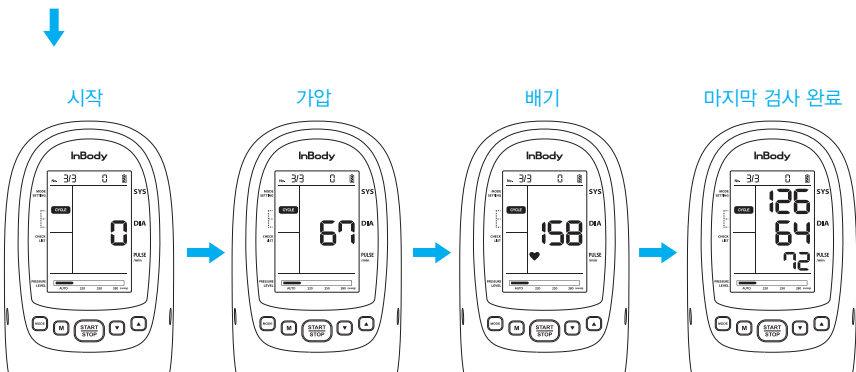


참고

- 날짜 및 시간 표시란에는 현재 검사 횟수/전체 횟수 와 대기 시간이 표시됩니다.
- 검사 횟수, 대기 시간 설정은 '사용자 설정모드(p.12)' 를 참조하세요.
- 검사 날짜 및 시간은 MEMORY 모드에서 확인할 수 있습니다.



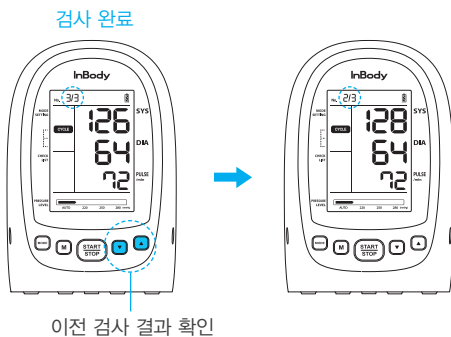
두번째 검사
시작 및 완료



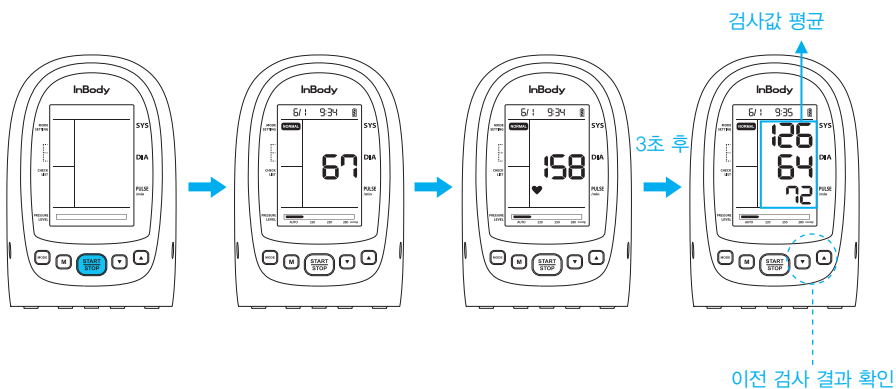
참고

- 대기 시간이 감소할 때 [START/STOP] 버튼을 눌러 다음 검사를 바로 시작할 수 있습니다.
- 검사하는 도중에 [START/STOP] 버튼을 누르면 남은 모든 검사를 취소할 수 있습니다.

- 설정한 횟수만큼 모든 검사를 완료하였다면 [▼] 또는 [▲] 버튼을 눌러 이전 검사 결과를 즉시 확인할 수 있습니다.



- 마지막 결과값이 나타난 뒤 3초가 지나면 검사한 횟수만큼의 평균값이 표시됩니다. [▼] 또는 [▲] 버튼을 이용하여 이전 검사 결과를 확인할 수 있습니다.
(단, Memory Mode에서는 평균값을 확인할 수 없습니다.)



참고

- 이전 검사 결과 화면은 설정한 횟수만큼 모든 검사를 완료하였을 경우에만 확인 가능합니다.

* CYCLE RANGE 모드

- CYCLE RANGE 모드는 반복적인 혈압 검사 시, 범위 설정 기능을 사용하는 모드입니다.
(범위 설정 기능: 최고 및 최저 혈압에 대한 범위를 각각 설정하여, 검사값이 설정한 범위를 벗어났는지 아닌지를 기록)
- 검사 전, 설정한 범위는 검사 대기 화면에서 확인할 수 있습니다.
- 검사 동작은 CYCLE 모드와 동일합니다.
- 검사 후, 기록 결과는 MEMORY 모드에서 확인할 수 있습니다.

<검사 순서>

- 1 컵 착용과 검사 자세가 올바른 상태인지 다시 한번 확인해 주세요.
- 2 [MODE] 버튼을 눌러 CYCLE RANGE 모드로 설정하세요.
- 3 혈압계의 [START/STOP] 버튼을 눌러 혈압 검사를 시작하세요.
- 4 가압이 시작되고 일정 압력에 도달하면 서서히 배기하며 혈압을 검사합니다.
- 5 검사가 완료되면 혈압이 화면에 표시되며 자동으로 저장됩니다.
- 6 현재 검사 횟수가 변경됩니다.
- 7 설정한 만큼의 대기 시간이 지나면 다음 혈압 검사가 시작됩니다.

[검사 대기 화면]



참고

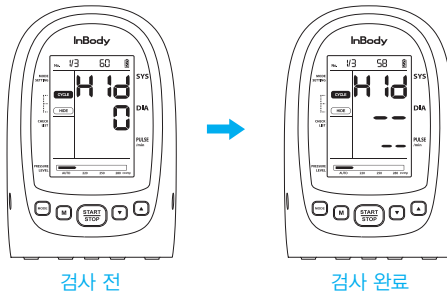
- 검사 전 범위 설정값과 현재 압력을 번갈아 표시합니다.
- 날짜 및 시간 표시란에는 현재 검사 횟수/전체 횟수 와 대기 시간이 표시됩니다.
- 검사 횟수, 대기 시간, 범위 설정은 '사용자 설정모드(p.12)'을 참조하세요.
- 모든 측정이 완료된 후 [▼] 또는 [▲] 버튼을 누르면 이전 측정값을 확인할 수 있습니다.

*** CYCLE HIDE 모드**

- CYCLE HIDE 모드는 반복적인 혈압 검사 시, 검사값 숨김 기능을 사용하는 모드입니다.
(검사값 숨김 기능: 혈압 검사 완료 후, 검사값을 화면에 표시하지 않음)
- 검사 동작은 CYCLE 모드와 동일합니다.
- * 검사 후, 결과를 MEMORY 모드에서 확인할 수 있습니다.**

〈검사 순서〉

- ❶ 컵 착용과 검사 자세가 올바른 상태인지 다시 한번 확인해 주세요.
- ❷ [MODE] 버튼을 눌러 CYCLE HIDE 모드로 설정하세요.
- ❸ 혈압계의 [START/STOP] 버튼을 눌러 혈압 검사를 시작하세요.
- ❹ 가압이 시작되고 일정 압력에 도달하면 서서히 배기하며 혈압을 검사합니다.
- ❺ 검사가 완료되면 ‘—’가 화면에 표시되고 자동으로 저장됩니다.
- ❻ 현재 검사 횟수가 변경됩니다.
- ❼ 설정한 만큼의 대기 시간이 지나면 다음 혈압 검사가 시작됩니다.

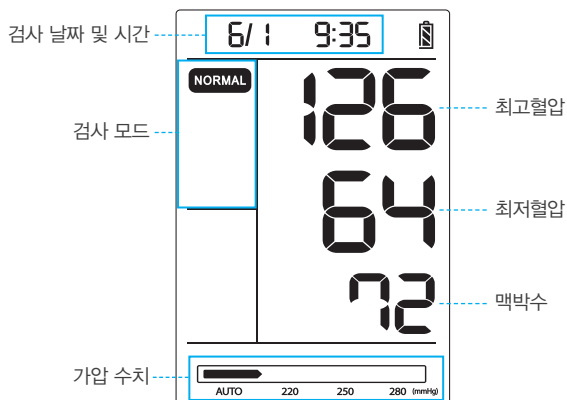


참고

- CYCLE HIDE 모드에서는 검사값을 화면에 표시하지 않습니다.
- 검사값 숨김 기능으로 검사한 혈압은 MEMORY 모드에서 확인이 가능합니다.

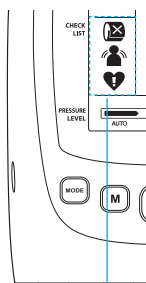
3. 검사 결과 확인

1) 혈압 기본 정보 확인



2) 커프 착용 상태, 움직임 감지, 불규칙 맥파 확인

혈압계 화면의 좌측 하단 아이콘을 통해 혈압 또는 검사 시 특이사항을 확인할 수 있습니다.



커프 착용 불량 감지 : 커프가 느슨하게 착용되었습니다.
올바르게 착용하여 다시 검사해 주세요.
두꺼운 옷을 입은 경우 탈의 후 검사해 주세요.



움직임 감지 : 검사 중 움직임이 감지되었습니다. 재검사 하세요.




불규칙 맥파 감지 : 불규칙한 맥파가 감지되었습니다. 재검사 하세요.


참고

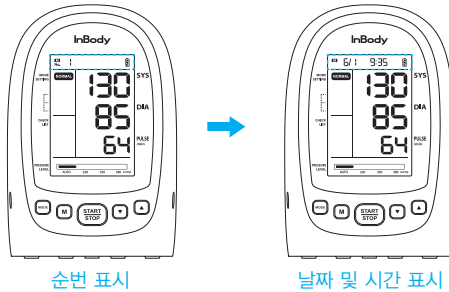
- 불규칙 맥파는 기준이 되는 맥박에서 25%이상 벗어난 맥파가 감지되었을 때 표시 됩니다.
- 불규칙 맥파는 움직임에 의하여 발생할 수 있습니다.

4. MEMORY 모드(저장된 혈압 검사 결과값 확인)

- 1) [M] 버튼을 누르면 저장된 혈압 검사 결과를 확인 할 수 있습니다.
- 2) 순번과 검사 날짜 및 시간이 나타납니다.
- 3) [▼] 또는 [▲] 버튼을 눌러 저장된 결과를 차례대로 확인할 수 있습니다.

 : 과거 검사 결과로 이동

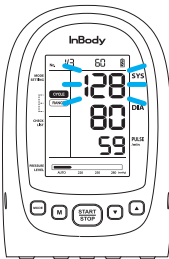
 : 최근 검사 결과로 이동



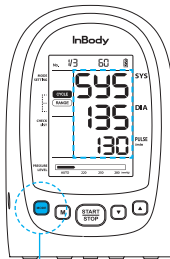
4) CYCLE RANGE 모드로 검사한 기록 결과는 다음과 같이 표시됩니다.

- 검사값이 설정한 범위를 벗어난 경우, 해당 항목이 점멸합니다.
- 설정한 범위는 [MODE] 버튼을 길게 누르고 있는 동안 확인할 수 있습니다.

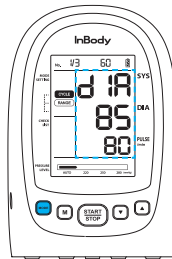
설정 범위를 벗어난
항목 점멸



최고혈압
설정범위 표시



최저혈압
설정범위 표시



누르는 동안
설정 범위 표시

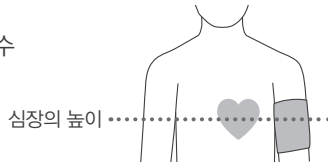
5) [M] 버튼을 다시 누르면 MEMORY 모드를 빠져나올 수 있습니다.

참고

- 혈압은 최대 99회까지 저장됩니다.
- [▼] 또는 [▲] 버튼을 길게 눌러 과거 혹은 최근 검사 결과를 빠르게 탐색할 수 있습니다.
- 날짜 및 시간을 설정한 경우에만 월/일 시:분이 표시됩니다.
- 저장된 혈압이 없다면 '—' 로 표시됩니다.
- 저장된 혈압 검사값을 삭제할 수 있습니다. 혈압 검사 결과를 삭제하려면 '사용자 설정 모드(p.12)'를 참조하세요.

C. 검사 자세

1. 커프 중간의 높이가 환자의 심장 위치에 올 수 있도록 왼팔을 위치시켜주세요.
2. 환자가 안정을 취할 수 있도록 해주세요.



주의

- 검사 자세는 혈압 검사에 영향을 줄 수 있습니다.
- 정확한 혈압 검사를 위해 올바른 자세를 취해주세요.

III. 운송 및 보관

A. 운송 및 보관 환경

BPBIO250을 안전하게 보관 또는 운송하려면 아래의 기준을 충족해야 합니다.

적정온도	- 10 ~ 70°C
상대습도	10 ~ 85% RH (No Condensation)
적정기압	50 ~ 106 kPa

IV. 자주 묻는 질문 및 답변

A. 에러 코드

문제가 발생하는 경우 최고혈압란에 Err와 최저 혈압란에 숫자 또는 글자가 나타납니다.

에러 표시	원인	대처 방법
Err 1	<ul style="list-style-type: none"> 커프 가압 불량 · 커프를 연결하지 않음. · 커프를 너무 헐겁게 착용함. · 커프에서 공기가 새는 경우. 	<ul style="list-style-type: none"> · 커프 연결 상태 및 착용을 확인해주세요. · 커프에서 공기가 새는 경우 커프를 새것으로 교체하세요.
Err 2	<ul style="list-style-type: none"> 가압 중 커프내 압력이 갑자기 변함 · 심하게 움직임 · 공기 호스가 접힘 · 커프가 풀림 · 공기 호스가 빠짐 	<ul style="list-style-type: none"> · 혈압계 연결 상태와 커프 착용 상태를 확인 후 안정된 상태에서 검사 하세요.
Err 3	<ul style="list-style-type: none"> 배기 중 커프내 압력이 갑자기 변함 · 심하게 움직임 · 공기 호스가 접힘 · 커프가 풀림 · 공기 호스가 빠짐 	
Err 4	<ul style="list-style-type: none"> 혈압 신호가 너무 약함 · 두꺼운 옷을 입고 검사함. · 선천적으로 맥이 약한 경우 	<ul style="list-style-type: none"> · 옷 위에서 검사한 경우 옷을 벗고 맨살에 검사하세요. · 커프 착용 상태를 확인하세요.
Err 5	<ul style="list-style-type: none"> 압력이 300mmHg를 넘음 · 수동 가압을 과하게 함. · 심하게 움직임. 	<ul style="list-style-type: none"> · 수동가압을 하는 경우 적당량 가압하세요. (예상되는 혈압 보다 30~40mmHg 높게 가압하세요.) · 안정된 상태에서 검사하세요.
Err 6	<ul style="list-style-type: none"> 전용 AC 어댑터 확인 · 전용 어댑터를 사용하지 않음 · 아답터 고장 	<ul style="list-style-type: none"> · 전용 6V 어댑터 사용 · 전용 AC 어댑터 구매는 인바디 고객센터 (1899-5841)로 문의해 주십시오.
Err 7	<ul style="list-style-type: none"> 기능 이상에 의한 고장입니다. 	<ul style="list-style-type: none"> · 인바디 고객센터(1899-5841)로 문의해 주십시오.
Lo	<ul style="list-style-type: none"> 건전지 전압 부족 	<ul style="list-style-type: none"> · 리튬-이온 배터리를 충전하거나, AA 건전지를 교체하세요.

B. 장비 관련

오작동 현상에 대해 우선적으로 확인해야 하는 순으로 정리하였으며 사용자가 기본적인 사용요령을 알고 있는 상태를 가정하고 있습니다. 확인 및 조치 후에도 문제가 해결되지 않을 때는 당사의 고객센터로 연락하세요.

현상	원인	대처 방법
버튼을 눌러도 반응이 없습니다.	리튬-이온 배터리 혹은 AA 건전지의 방향이 잘못된 경우	리튬-이온 배터리 혹은 AA 건전지의 방향을 확인한 후에 +, - 표시에 맞게 다시 넣어주세요.
	리튬-이온 배터리 혹은 AA 건전지가 거의 방전일 경우	리튬-이온 배터리를 충전하거나 AA 건전지를 새 건전지로 교체하세요.
혈압계에서 소리가 나지 않습니다.	음소거 설정이 되어 있을 경우	본 혈압계는 비프음을 켜고 끌 수 있습니다. p.17의 음소거 설정을 참고하세요.

C. 검사 관련

현상	원인	대처 방법
배기가 너무 빠릅니다.	커프가 팔에 느슨하게 감겼을 경우	커프를 올바르게 착용 후 다시 검사하세요.
혈압보다 가압이 조금 혹은 더 많이 됩니다.	혈압 검사 중에 환자가 움직인 경우	혈압 검사 중에는 환자가 움직이거나 말하지 않고 안정을 취하도록 해주세요.
	가압 수치 설정이 Auto가 아닐 경우	p.21의 가압 수치 설정을 참고하여 가압을 하세요.




V. 기타

A. 안전을 위한 주의 사항

안전기호

	전원 어댑터 연결 단자
	BF형 기기
	사용 설명서 참조
	2급 기기 (전용 AC 어댑터)
	유럽 공동체 인증

기타기호

	폐기물 처리지침
	폐기물 처리지침 (리튬-이온 배터리)
	리튬-이온 재활용 (리튬-이온 배터리)

B. 제품 분류

- 전기 충격에 대한 보호 형식 : 2급 기기 또는 내부 전원형 기기
- 침수성에 대한 보호 정도 : 보통의 기기(물의 침입에 대해 보호하지 않은 외장을 한 기기)
- 가동모드 : 연속 가동
- 전기 충격에 대한 보호 정도 : BF형 기기

C. 사양

제품명(모델명)	자동 전자 혈압계 (BPBIO250)
표시방식	디지털 표시방식 (Custom segment LCD)
검사 방법	오실로메트릭 방식
검사 범위	압력: 0~300mmHg, 맥박: 30~240bpm
정밀도	압력: ± 3 mmHg, 맥박: $\pm 3\%$ 이내
최소 눈금 단위	1mmHg
검사 결과	최고혈압, 최저혈압, 맥박수
검사 시간	평균 약 30초(맥박수 및 혈압 값에 따라 20 ~ 50초)
가압 시간	약 15초
가압	자동 가압 방식
감압	자동 배기 방식
배기	자동 급속 배기 방식
저장	99회 혈압 정보 저장
커프	M사이즈 커프 (팔둘레 22~32cm 전용) 천연고무라텍스로 만들어지지 않았습니다.
통신 방식	Bluetooth 4.0 Low Energy (BLE)
사용주파수	2402 MHz ~ 2480 MHz
정격전원	AC 어댑터 입력: 100~240 V~, 50/60 Hz, 0.5 A 출력: DC 6 V, 2 A 또는, 리튬-이온 배터리 x 1 DC 3.63 V, 2600 mAh 또는, AA 건전지 x 4 DC 6 V
동작환경	10 ~ 40 °C, 15 ~ 85% RH, 70 ~ 106 kPa
보관환경	-10 ~ 70 °C, 10 ~ 85% RH, 50 ~ 106 kPa (No Condensation)
장비 크기	약 122(W) × 150(L) × 195(H) mm
제품 중량	약 1105g (본체: 약 767g, 리튬-이온 배터리: 약 47g, 커프: 약 144g, AC 어댑터: 약 147g)
포장 중량	약 1.3kg
제조국	한국
제조사	(주) 인바디

* 상기 내용은 외관 및 제품성능 개선을 위해 예고 없이 변경될 수 있습니다.

* 이 제품은 '의료기기'이며, 사용상의 주의사항과 사용방법을 잘 읽고 사용하세요.

방송통신기자재등의 적합성평가에 의한 표시

식별부호 : R-CMM-BIB-BPBIO250

기자재명칭 : 특정소출력 무선기기(무선데이터통신시스템용 무선기기)

모델명 : BPBIO250

상호명 : (주)인바디

인증받은 모듈 식별부호: MSIP-CRM-Rfr-BlueModSR

제조사/제조국가 : (주)인바디/한국

제조년월 : 별도표기

전기용품 및 생활용품 안전관리법에 의한 표시

신고번호 : XH100090-17020B

모델명 : MBP-1S18650-26A

형식명 : 1ICR19/65

정격전압 : DC 3.63V $\sqrt{}$

정격용량 : 2600mAh

제조년월 : 별도표기

A/S센터 : 1899-5841

제조사/제조국가 : mPLUS Electronics co.,Ltd. / 한국

주의사항

1. 분해하지 마십시오.
2. 전지를 열이나 화기에 노출 및 직사광선에서의 저장을 피하십시오.
3. 전지의 단락에 유의하십시오.

제품보증서

제 품 명 : _____

제품번호 : _____

구입일시 : _____

구 입 처 : _____

■ 본 제품보증서는 InBody의 제품에 대해 아래와 같이 보증합니다.

1. 본 제품은 철저한 품질관리에 따른 엄격한 검사과정을 거쳐서 만들어진 제품입니다.
2. 본 제품의 무상보증기간은 제조사의 무상보증기간 처리 방침에 따릅니다.
보증기간 : 구입일로부터 1년
(제품 구입일자 확인이 안될 경우 제조년월일로부터 3개월이 경과한 날로부터 품질 보증기간을 계산합니다.)
3. 소비자의 정상적인 사용상태에서 고장이 발생하였을 경우 보증기간 동안은 무상으로 조치해 드립니다.
4. 다음과 같은 경우에는 무상보증기간내라도 유상으로 서비스를 받게 됩니다.
 - 취급 부주의로 발생한 고장 및 손상
 - 사용 설명서에 기재된 사용방법과 주의사항을 지키지 않아 발생한 고장 및 손상
 - 천재지변에 의해 발생한 고장 및 손상
 - 전원장애로 인해 발생한 고장 및 손상
5. 다음의 상황에 의해 제품의 내용을 변경 또는 손상시킨 경우에는 서비스를 받을 수 없습니다.
 - 제품의 임의 분해
 - 제품 작동의 무단변경
 - 본사지정 수리요원 이외의 사람에 의한 수리
6. 보증기간이 지난 후에는 정비보수계약 혹은 수리요청에 의해 유상 서비스를 받게 됩니다.
고장이나 손상이 발생했을 시에는 인바디 고객센터(1899-5841)로 문의하시기 바랍니다.

InBody



inbody.com

